

ส่วนที่ ๒

ยุทธศาสตร์การพัฒนากองครบกครองส่วนท้องถิ่น

๑. ความสัมพันธ์ระหว่างแผนพัฒนาระดับมหภาค

๑.๑ แผนยุทธศาสตร์ชาติ ๒๐ ปี (พ.ศ. ๒๕๖๑ - ๒๕๘๐)

โดยที่รัฐธรรมนูญแห่งราชอาณาจักรไทย มาตรา ๖๕ กำหนดให้รัฐพึงจัดให้มียุทธศาสตร์ชาติเป็นเป้าหมายการพัฒนาประเทศอย่างยั่งยืน ตามหลักธรรมาภิบาลเพื่อใช้เป็นกรอบในการจัดทำแผนต่างๆให้สอดคล้องและบูรณาการกันเพื่อให้เกิดเป็นพลังผลักดันร่วมกันไปสู่เป้าหมายดังกล่าว โดยให้เป็นไปตามที่กำหนดในกฎหมายว่าด้วยการจัดทำยุทธศาสตร์ชาติ และต่อมาได้มีการตราพระราชบัญญัติการจัดทำยุทธศาสตร์ชาติ พ.ศ.๒๕๖๐ มีผลบังคับใช้ เมื่อวันที่ ๑ สิงหาคม ๒๕๖๐ โดยกำหนดให้มีการแต่งตั้งคณะกรรมการยุทธศาสตร์ชาติ

เพื่อรับผิดชอบในการจัดทำ ร่างยุทธศาสตร์ชาติ กำหนดวิธีการการมีส่วนร่วมของประชาชน ในการจัดทำร่างยุทธศาสตร์ชาติ ในการติดตาม การ ตรวจสอบ และการประเมินผล รวมทั้งกำหนดมาตรการส่งเสริมและสนับสนุนให้ประชาชนทุกภาคส่วนดำเนินการ ให้สอดคล้องกับยุทธศาสตร์ชาติ เพื่อให้เป็นไปตามที่กำหนดในพระราชบัญญัติการจัดทำยุทธศาสตร์ชาติ พ.ศ.๒๕๖๐ คณะกรรมการยุทธศาสตร์ชาติ ได้แต่งตั้งคณะกรรมการจัดทำยุทธศาสตร์ชาติด้านต่างๆ รวม ๖ คณะ อันประกอบด้วย คณะกรรมการจัดทำยุทธศาสตร์ชาติด้านความมั่นคง คณะกรรมการจัดทำยุทธศาสตร์ชาติด้านการสร้างความสามารถในการแข่งขัน คณะกรรมการจัดทำยุทธศาสตร์ชาติด้านการพัฒนาและเสริมสร้างศักยภาพ ทรัพยากรมนุษย์ คณะกรรมการจัดทำยุทธศาสตร์ชาติด้านการสร้างโอกาสและความเสมอภาคทางสังคม คณะกรรมการจัดทำยุทธศาสตร์ชาติด้านการสร้างการเติบโตบนคุณภาพชีวิตที่เป็นมิตรต่อสิ่งแวดล้อม และคณะกรรมการจัดทำยุทธศาสตร์ชาติด้านการปรับสมดุลและพัฒนาระบบการบริหารจัดการภาครัฐ เพื่อรับผิดชอบในการดำเนินการจัดทำร่างยุทธศาสตร์ชาติให้เป็นไปตามหลักเกณฑ์ วิธีการ และเงื่อนไขที่กำหนด ตลอดจนได้จัดให้มีการรับฟังความคิดเห็นของประชาชนและหน่วยงานของรัฐที่เกี่ยวข้องอย่างกว้างขวางเพื่อประกอบการพิจารณาจัดทำร่างยุทธศาสตร์ชาติตามที่กฎหมายกำหนดแล้ว

ยุทธศาสตร์ชาติ ๒๐ ปี (พ.ศ. ๒๕๖๑-๒๕๘๐) เป็นยุทธศาสตร์ชาติฉบับแรกของประเทศไทย ตามรัฐธรรมนูญแห่งราชอาณาจักรไทย ซึ่งจะต้องนำไปสู่การปฏิบัติเพื่อให้ประเทศไทยบรรลุวิสัยทัศน์ “ประเทศไทยมีความมั่นคง มั่งคั่ง ยั่งยืน เป็นประเทศพัฒนาแล้วด้วยการพัฒนาตามหลักปรัชญาของเศรษฐกิจพอเพียง” ภายในช่วงเวลาดังกล่าว เพื่อความสุขของคนไทยทุกคน

สถานการณ์แนวโน้ม วิสัยทัศน์และเป้าหมายในการพัฒนาประเทศ

๑. บทนำ

การพัฒนาประเทศไทยนับตั้งแต่แผนพัฒนาเศรษฐกิจและสังคมแห่งชาติฉบับที่ ๑ เป็นต้นมา ได้ส่งผลให้ประเทศมีการพัฒนาในทุกมิติ ทั้งในด้านเศรษฐกิจที่ประเทศไทยได้รับการยกระดับเป็นประเทศในกลุ่มบนของกลุ่มประเทศระดับรายได้ปานกลาง ในด้านสังคมที่มีการพัฒนาคุณภาพชีวิตของประชาชนส่งผลให้ประเทศไทยหลุดพ้นจากการเป็นประเทศยากจน และในด้านสิ่งแวดล้อมที่ประเทศไทย มีข้อได้เปรียบในความหลากหลายเชิงนิเวศ อย่างไรก็ตาม ประเทศไทยยังมีความท้าทายต่อการพัฒนาที่สำคัญ อาทิ อัตราการขยายตัวทางเศรษฐกิจในปี ๒๕๖๐ ที่ร้อยละ ๓.๙ ถือว่าอยู่ในระดับต่ำกว่าศักยภาพ เมื่อเทียบกับร้อยละ ๖.๐ ต่อปี ในช่วงเวลาเกือบ ๖ ทศวรรษที่ผ่านมา โดยมีสาเหตุหลักจากการชะลอตัวของการลงทุนภายในประเทศ และสถานการณ์เศรษฐกิจโลกที่ยังไม่ฟื้นตัวได้เต็มที่ที่โครงสร้างเศรษฐกิจไทยที่ยังไม่สามารถขับเคลื่อนด้วยนวัตกรรมได้อย่างเต็มประสิทธิภาพ ภาคบริการและภาคเกษตรมีผลิตภาพการผลิตในระดับต่ำ ขาดการนำเทคโนโลยี เข้ามาเพิ่มประสิทธิภาพในการผลิต ประกอบกับแรงงานไทยยังมีปัญหาเรื่องคุณภาพและสมรรถนะที่ไม่สอดคล้องกับความต้องการในการขับเคลื่อนการพัฒนาของประเทศ

นอกจากนั้น ศักยภาพและคุณภาพของประชากรไทยทุกช่วงวัยยังคงเป็นปัจจัยท้าทายสำคัญต่อการพัฒนาประเทศ แม้ว่าการเข้าถึงระบบบริการสาธารณสุข การศึกษา บริการสาธารณสุข โครงสร้างพื้นฐานต่างๆ และการคุ้มครองทางสังคมอื่น ๆ ของคนไทยมีความครอบคลุมเพิ่มมากขึ้นแต่ยังคงมีปัญหาเรื่องคุณภาพการให้บริการที่มีมาตรฐานแตกต่างกันระหว่างพื้นที่ซึ่งเป็นหนึ่งในสาเหตุหลักที่ทำให้ประเทศไทยยังคงมีปัญหาความเหลื่อมล้ำในหลายมิติขณะที่ปัญหาด้านความยากจนยังคงเป็นประเด็นท้าทายในการยกระดับการพัฒนาประเทศให้ประชาชนมีรายได้สูงขึ้นและแก้ปัญหาความเหลื่อมล้ำอย่างยั่งยืน ขณะเดียวกันการวางกลยุทธ์ระยะยาวในการฟื้นฟูการใช้และการรักษาทรัพยากรอย่างบูรณาการเพื่อการพัฒนาประเทศที่ผ่านมายังขาดความชัดเจน ส่งผลให้ทรัพยากรธรรมชาติและสิ่งแวดล้อมของประเทศยังมีปัญหาการใช้อย่างสิ้นเปลืองและเสื่อมโทรมลงอย่างรวดเร็ว

ทั้งนี้ปัญหาดังกล่าวข้างต้นมีสาเหตุส่วนหนึ่งมาจากประสิทธิภาพการบริหารจัดการภาครัฐ การพัฒนาประเทศขาดความต่อเนื่องและความยืดหยุ่นในการตอบสนองต่อความต้องการและปัญหาของประชาชน ขณะที่ความมั่นคงภายในประเทศยังมีหลายประเด็นที่ต้องเสริมสร้างให้เกิดความเข้มแข็งลดความขัดแย้งทางความคิดและอุดมการณ์ที่มีรากฐานมาจากความเหลื่อมล้ำความไม่เสมอภาค การขาดความเชื่อมั่นในกระบวนการยุติธรรม และปัญหาการขาดเสถียรภาพทางการเมืองตลอดจนส่งเสริมคนในชาติให้ยึดมั่นสถาบันหลักเป็นศูนย์รวมจิตใจให้เกิดความรักและความสามัคคี

ในขณะเดียวกันการเปลี่ยนแปลงโครงสร้างประชากรที่มีสัดส่วนประชากรวัยแรงงานและวัยเด็กที่ลดลงและประชากรผู้สูงอายุที่เพิ่มขึ้นอย่างต่อเนื่องจะเป็นปัจจัยเสี่ยงสำคัญที่จะทำให้การพัฒนาประเทศในมิติต่างๆ มีความท้าทายมากขึ้นทั้งในส่วนของเสถียรภาพทางการเงินการคลังของประเทศในการจัดสวัสดิการเพื่อดูแล ผู้สูงอายุที่เพิ่มสูงขึ้น การลงทุนและการออม การเจริญเติบโตทางเศรษฐกิจของประเทศ

ความมั่นคงทางสังคม การบริหารจัดการทรัพยากรธรรมชาติอย่างยั่งยืนซึ่งจะเป็นประเด็นท้าทายต่อการขับเคลื่อนประเทศไปสู่การเป็น ประเทศพัฒนาแล้ว

๒. ปัจจัยและแนวโน้มที่คาดว่าจะส่งผลกระทบต่อการพัฒนาประเทศ

แม้ว่าประเทศไทยจะมีตำแหน่งที่ตั้งที่สามารถเป็นศูนย์กลางในการเชื่อมโยงในภูมิภาคและเป็นประตูสู่เอเชีย แต่การที่มีอาณาเขตติดกับประเทศเพื่อนบ้านหลายประเทศ ทำให้ปัญหาด้านเขตแดนกับประเทศเพื่อนบ้านยังคงเป็นความท้าทายด้านความมั่นคงในอนาคต นอกจากนี้ประเทศไทยยังคงต้องให้ความสำคัญกับปัญหาด้านความมั่นคงอื่น ๆ ที่มีความซับซ้อน ละเอียดอ่อน และมีความเชื่อมโยงกันหลายมิติที่อาจเป็นประเด็นท้าทายต่อการสร้างบรรยากาศความไว้วางใจระหว่างรัฐกับประชาชนและระหว่างประชาชนกับประชาชน ซึ่งรวมถึงการสร้างความสัมพันธ์ของคนในชาติที่จะนำไปสู่การแก้ปัญหาความขัดแย้งระหว่างกลุ่มประชากรไทยที่มีแนวคิดและความเชื่อที่แตกต่างกันอย่างยั่งยืน นอกจากนี้การขยายอิทธิพลและการเพิ่มบทบาทของประเทมหาอำนาจที่อาจก่อให้เกิดการเปลี่ยนแปลงไปสู่ระบบหลายขั้วอำนาจ หรือเกิดการย้ายขั้วอำนาจทางเศรษฐกิจ ซึ่งอาจส่งผลกระทบต่อเสถียรภาพทางเศรษฐกิจของประเทศในอนาคต ขณะที่องค์กรที่ไม่ใช่รัฐ อาทิ องค์กรระหว่างประเทศและบริษัทข้ามชาติ จะมีบทบาทมากขึ้นในการกำหนดกฎ ระเบียบทิศทางความสัมพันธ์และมาตรฐานสากลต่างๆ ทั้งในด้านความมั่นคง และเศรษฐกิจ รวมทั้งการรวมกลุ่มเศรษฐกิจและการเปิดเสรีในภูมิภาค ที่นำไปสู่ความเชื่อมโยงในทุกระบบ อาจก่อให้เกิดความเสี่ยงด้านอาชญากรรมข้ามชาติและเศรษฐกิจนอกระบบ รวมทั้งปัญหายาเสพติด การค้ามนุษย์และการลักลอบเข้าเมือง

ในทางกลับกันความเปลี่ยนแปลงจากโลกาภิวัตน์และความก้าวหน้าทางวิทยาศาสตร์และ เทคโนโลยีที่ได้รับการพัฒนาอย่างก้าวกระโดดจะก่อให้เกิดนวัตกรรมอย่างพลิกผัน อาทิ เทคโนโลยีปัญญาประดิษฐ์ อินเทอร์เน็ตในทุกสิ่ง การวิเคราะห์ข้อมูลขนาดใหญ่ หุ่นยนต์และโดรน เทคโนโลยีพันธุกรรมสมัยใหม่ และเทคโนโลยีทางการเงิน ซึ่งตัวอย่างแนวโน้มการพัฒนาเทคโนโลยีอย่างก้าวกระโดดเหล่านี้คาดว่าจะจะเป็นปัจจัยสนับสนุนหลักที่ช่วยทำให้เศรษฐกิจโลกและเศรษฐกิจไทยมีแนวโน้มที่จะกลับมาขยายตัวได้เข้มแข็งขึ้น แนวโน้ม สำคัญที่จำเป็นต้องมีการติดตามอย่างใกล้ชิด อาทิ การรวมกลุ่มทางการค้าและการลงทุนที่จะมีความหลากหลายเพิ่มมากขึ้น การแข่งขันที่คาดว่าจะรุนแรงขึ้นในการเพิ่มผลิตภาพและสร้างความหลากหลายของสินค้าและบริการ ที่ตอบโจทย์รูปแบบชีวิตใหม่ๆ นอกจากนี้ ประเทศไทยคาดว่าจะเข้าสู่การเป็นสังคมสูงวัยระดับสุดยอดในปี ๒๕๗๔ จะก่อให้เกิด โอกาสใหม่ๆ

ในการตอบสนองความต้องการของกลุ่มผู้บริโภคนสูงอายุที่จะมีสัดส่วนเพิ่มขึ้นอย่างต่อเนื่อง รวมทั้งการคาดการณ์ว่าครอบครัวไทยจะมีขนาดเล็กลงและมีรูปแบบที่หลากหลายมากขึ้นประชากรในประเทศไทยจะมีช่วงอายุที่แตกต่างกันและจะมีกลุ่มคนช่วงอายุใหม่ๆ เพิ่มขึ้น ซึ่งจะส่งผลกระทบต่อทัศนคติและพฤติกรรมที่แตกต่างกัน ดังนั้น การเตรียมความพร้อมของประชากรให้มีคุณภาพและการนำเทคโนโลยีที่เหมาะสมมาใช้ในการผลิตและการบริการของประเทศจะเป็นความท้าทายสำคัญในระยะต่อไป

ในขณะเดียวกัน โครงสร้างประชากรที่เข้าสู่สังคมสูงวัย อาจทำให้เกิดความต้องการแรงงานต่างชาติเพิ่มมากขึ้น เพื่อทดแทนจำนวนแรงงานไทยที่ลดลง ซึ่งปัจจัยด้านการเปิดเสรีในภูมิภาคและความก้าวหน้าของการพัฒนาระบบคมนาคมขนส่งในภูมิภาคจะทำให้การเคลื่อนย้ายแรงงานและการย้ายถิ่นมีความสะดวก

มากขึ้น และเป็นปัจจัยสำคัญที่จะทำให้เกิดการเคลื่อนย้ายประชากรเข้าออกประเทศเพิ่มมากขึ้น โดยเฉพาะในกลุ่มประชากรที่มีศักยภาพ ซึ่งมีแนวโน้มในการเคลื่อนย้ายไปเรียนหรือทำงานในทั่วโลกสูงขึ้น ทั้งนี้ การย้ายถิ่นส่วนใหญ่มีวัตถุประสงค์เพื่อแสวงหาโอกาสทางเศรษฐกิจที่ดีขึ้น จึงอาจจะเป็นไปได้ที่ประเทศไทย จะยังคงเป็นประเทศผู้รับของประชากรจากประเทศเพื่อนบ้านขณะที่ประชากรไทยโดยเฉพาะแรงงานทักษะ อาจมีแรงจูงใจในการย้ายถิ่นไปยังประเทศที่มีระดับการพัฒนาที่ดีกว่า อาจทำให้การแย่งชิงแรงงานมีความ รุนแรงมากขึ้น ซึ่งจะยิ่งทำให้เกิดความ เสี่ยงต่อการเจริญเติบโตทางเศรษฐกิจและการเปลี่ยนแปลงของบริษัท สังคมไทย

นอกจากนี้ผลกระทบจากการเปลี่ยนแปลงสภาพภูมิอากาศคาดว่าจะมีความรุนแรงมากขึ้นทั้งในเชิง ความผันผวน ความถี่ และขอบเขตที่กว้างขวางมากขึ้น ซึ่งจะสร้างความเสียหายต่อชีวิตและทรัพย์สิน ระบบ โครงสร้างพื้นฐานที่จำเป็น ตลอดจนระบบผลิตทางการเกษตรที่สัมพันธ์ต่อเนื่องกับความมั่นคงด้านอาหาร และน้ำ ขณะที่ระบบนิเวศต่างๆ มีแนวโน้มเสื่อมโทรมลง และมีความเป็นไปได้ค่อนข้างสูงในการสูญเสีย ความสามารถในการรองรับความต้องการของมนุษย์ได้อย่างมีประสิทธิภาพ อย่างไรก็ตามระดับความรุนแรงของ ผลกระทบอันเกิดจากการเปลี่ยนแปลงภูมิอากาศโลกและความเสื่อมโทรมของระบบนิเวศต่าง ๆ ดังกล่าว ที่แต่ละประเทศจะต้องเผชิญจะมีความแตกต่างกันทำให้การเป็นสังคมสีเขียวการรักษาและบริหารจัดการ ทรัพยากรธรรมชาติและสิ่งแวดล้อม อย่างบูรณาการจะได้รับความสำคัญและความสนใจจากนานาประเทศ รวมทั้งประเทศไทยเพิ่มมากขึ้น พลังงานทดแทนและพลังงานทางเลือก รวมถึงการสร้างสมดุลความมั่นคง ด้านพลังงานและอาหารมีแนวโน้มที่จะมีความสำคัญเพิ่มมากขึ้น กฎระเบียบและข้อตกลงด้านสิ่งแวดล้อมจะมีความ เข้มข้นและเข้มงวดขึ้น โดยกรอบการพัฒนาตามข้อตกลงระหว่างประเทศต่างๆ ที่สำคัญ เช่น เป้าหมาย การพัฒนาที่ยั่งยืน และบันทึกความตกลง ปารีสจะได้รับการนำไปปฏิบัติอย่างจริงจังมากยิ่งขึ้น

แนวโน้มเหล่านี้จะก่อให้เกิดความท้าทายต่อการพัฒนาประเทศในหลายมิติทั้งในส่วนของการจ้างงาน และอาชีพ สาขาการผลิตและบริการใหม่ๆ ความมั่นคงของประเทศอันเกิดจากภัยคุกคามและความเสี่ยง ด้านอื่นๆ ที่ซับซ้อนขึ้น อาชญากรรมไซเบอร์รูปแบบการก่อสงครามที่ใช้เทคโนโลยีเป็นเครื่องมือ การเคลื่อนย้ายอย่างเสรีและรวดเร็วของผู้คน เงินทุน ข้อมูลข่าวสาร องค์ความรู้เทคโนโลยีสินค้าและบริการ การปรับตัวต่อการเปลี่ยนแปลงสภาพภูมิอากาศที่รวดเร็วและคาดการณ์ได้ยาก การเกิดขึ้นของโรคระบาด และโรคอุบัติใหม่ที่จะส่งผลให้การเฝ้าระวังด้านการสาธารณสุขในประเทศมีความสำคัญมากขึ้น อาจนำไปสู่ ปัญหาความเหลื่อมล้ำที่ทวีความรุนแรงมากขึ้นได้ หากไม่มีมาตรการที่มีประสิทธิภาพในการป้องกันและรองรับ ผลกระทบต่างๆ ที่คาดว่าจะเกิดขึ้น ซึ่งรวมถึงการเตรียมความพร้อมเพื่อรองรับการเปลี่ยนแปลงทางเทคโนโลยี และนวัตกรรมแบบพลิกผันที่จะเกิดขึ้น อย่างรวดเร็วโดยเฉพาะอย่างยิ่งหากการเข้าถึงเทคโนโลยีโครงสร้าง พื้นฐาน และองค์ความรู้สมัยใหม่ มีระดับความแตกต่างกันระหว่างกลุ่มประชากรต่างๆ โดยการเปลี่ยนแปลง ทางเทคโนโลยีและนวัตกรรมดังกล่าวจะส่งผลต่อทั้งการจ้างงานและอาชีพที่จะมีรูปแบบและลักษณะงานที่ เปลี่ยนไปมีความต้องการแรงงานที่มีสมรรถนะสูงเพิ่มมากขึ้นหลายอาชีพอาจหายไปจากตลาดงานในปัจจุบัน และบางอาชีพจะถูกทดแทนด้วยระบบอัตโนมัติโดยเฉพาะอาชีพที่ต้องการทักษะระดับต่ำก่อให้เกิดความเสี่ยง ต่อความมั่นคงและคุณภาพชีวิตของประชาชนที่ปรับตัวไม่ทัน หรือขาดความรู้และทักษะที่ทันกับยุคสมัย ที่เปลี่ยนแปลงไปกระแสโลกาภิวัตน์ที่จะทำให้เกิดการพัฒนาขยายความเป็นเมือง วิถีชีวิตที่เปลี่ยนไป

อย่างรวดเร็วรวมทั้งการเปลี่ยนแปลงทางสภาพภูมิอากาศที่อาจจะมีผลกระทบมากยิ่งขึ้น ซึ่งปัจจัยทั้งหมดดังกล่าวจะส่งผลให้ปัญหาความยากจนและความเหลื่อมล้ำของประเทศมีความซับซ้อนมากยิ่งขึ้น

จากปัจจัยและแนวโน้มที่คาดว่าจะส่งผลต่อการขับเคลื่อนการพัฒนาประเทศในมิติต่างๆ ข้างต้น เห็นได้ว่าบริบทและสภาพแวดล้อมทั้งภายในและภายนอกประเทศมีแนวโน้มที่จะเปลี่ยนแปลงอย่างรวดเร็ว มีพลวัตสูง และมีความซับซ้อนหลากหลาย มิติที่จะส่งผลต่ออนาคตการพัฒนาประเทศอย่างมาก ดังนั้น การพัฒนาประเทศจึงจำเป็นต้องมียุทธศาสตร์การพัฒนาที่ครอบคลุมทุกมิติ และทุกด้านของการพัฒนาที่เกี่ยวข้อง มีความร่วมมือในลักษณะประชารัฐจากภาคส่วนต่างๆ ในรูปแบบของหุ้นส่วนการพัฒนาที่เป็นการดำเนินงานอย่างบูรณาการ เนื่องจากทุกมิติการพัฒนามีความเกี่ยวข้องซึ่งกันและกัน โดยประเทศไทยจำเป็นต้องมีทรัพยากรมนุษย์ที่มีคุณภาพ มีความรู้สมรรถนะ และทักษะที่สอดคล้องกับการเปลี่ยนแปลงต่างๆ สามารถรู้เท่าทันและปรับตัวให้สามารถดำเนินชีวิตได้อย่างมีความสุข มีอาชีพที่มั่นคง สร้างรายได้ท่ามกลางความเปลี่ยนแปลงกฎเกณฑ์และกติกาใหม่ ๆ และมาตรฐานที่สูงขึ้น โดยเฉพาะในโลกที่มีการเปลี่ยนแปลงอย่างรวดเร็วซึ่งจำเป็นต้องมีการพัฒนาระบบและปัจจัยส่งเสริมต่าง ๆ ที่เกี่ยวข้องไปพร้อมกัน ทั้งในส่วนของระบบการเรียนการสอน และการพัฒนา ทักษะฝีมือที่สอดคล้องกันกับการพัฒนาของคนในแต่ละช่วงวัย ระบบบริการสาธารณะ โครงสร้างพื้นฐาน รวมทั้งการให้ความสำคัญกับการส่งเสริมเทคโนโลยีและนวัตกรรม เพื่อให้ประเทศไทยสามารถยกระดับเป็นเจ้าของเทคโนโลยีและนวัตกรรมก้าวทันโลก จากการพัฒนาบนพื้นฐานนโยบายไทยแลนด์ ๔.๐ ส่งผลให้เกิดการสร้างห่วงโซ่มูลค่าทางเศรษฐกิจ ในทั้งภาคอุตสาหกรรม ภาคเกษตรและภาคบริการ กระจายผลประโยชน์จากการพัฒนา ลดปัญหาความเหลื่อมล้ำ และนำไปสู่การเสริมสร้างคุณภาพชีวิตของประชาชนทุกภาคส่วน

นอกจากนี้ ประเทศไทยต้องให้ความสำคัญกับการสร้างสมดุลความมั่นคงด้านพลังงานและอาหาร การรักษาไว้ซึ่งความหลากหลายเชิงนิเวศ การส่งเสริมการดำเนินชีวิตและธุรกิจ และการพัฒนาและขยายความเป็นเมืองที่เติบโตอย่างต่อเนื่องที่เป็นมิตรต่อสิ่งแวดล้อม พร้อมกับการมีข้อกำหนดของรูปแบบและกฎเกณฑ์ที่เกี่ยวข้องกับลักษณะการใช้พื้นที่ที่ชัดเจน ขณะที่การพัฒนาโครงสร้างพื้นฐานและระบบโลจิสติกส์ กฎหมายระบบภาษีต้องมีกลยุทธ์การพัฒนาที่สามารถอำนวยความสะดวกและส่งเสริมให้ประเทศมีศักยภาพการแข่งขันที่สูงขึ้น และสามารถชี้จุดแข็งในเรื่องตำแหน่งที่ตั้งทางภูมิศาสตร์ของประเทศให้เกิดประโยชน์ต่อการพัฒนาประเทศมากขึ้น รวมทั้งให้ความสำคัญของการรวมกลุ่มความร่วมมือกับนานาชาติในระดับภูมิภาคและระดับโลก เพื่อกระชับและสร้างสัมพันธ์ไมตรีเสริมสร้างความสัมพันธ์ทางการทูต ซึ่งจะก่อให้เกิดการสร้างพลังทางเศรษฐกิจและรักษาความมั่นคงของประเทศ โดยจำเป็นต้องสร้างความพร้อมในการที่จะยกระดับมาตรฐานและมีการปฏิบัติให้เป็นไปตามระเบียบกติกาสากลในด้านต่างๆ ขณะเดียวกันประเทศไทยจำเป็นต้องเร่งให้มีการปฏิรูประบบราชการ และการเมืองเพื่อให้เกิดการบริหารราชการที่ดีและมีเสถียรภาพทางการเมือง มีการส่งเสริมคนในชาติให้ยึดมั่น สถาบันหลักเป็นศูนย์รวมจิตใจเพื่อให้เกิดความรักความสามัคคีและลดความขัดแย้งภายในประเทศ โดยที่นโยบายการพัฒนาต่างๆ จำเป็นต้องคำนึงถึงความสอดคล้องกับโครงสร้างและลักษณะพฤติกรรมของประชากรที่อาจจะมีแตกต่างจากปัจจุบันมากขึ้น

ดังนั้น ภายใต้เงื่อนไขโครงสร้างประชากร โครงสร้างเศรษฐกิจ สภาพสังคม สภาพภูมิอากาศ สิ่งแวดล้อม และปัจจัยการพัฒนาต่างๆ ที่เกี่ยวข้อง ส่งผลให้ประเทศไทยจำเป็นต้องมีการวางแผนการพัฒนาที่รอบคอบและครอบคลุม อย่างไรก็ตามหลายประเด็นพัฒนาเป็นเรื่องที่ต้องใช้ระยะเวลาในการดำเนินงาน

เพื่อให้เกิดการปรับตัวซึ่งจะต้องหยั่งรากลึกกลงไปถึงการเปลี่ยนแปลงในเชิงโครงสร้างการขับเคลื่อนการพัฒนาให้ประเทศเจริญก้าวหน้าไปในอนาคตจึงจำเป็นต้องกำหนดวิสัยทัศน์ในระยะยาวที่ต้องบรรลุพร้อมทั้งแนวยุทธศาสตร์หลักในด้านต่างๆ เพื่อเป็นกรอบในการขับเคลื่อนการพัฒนาอย่างบูรณาการบนพื้นฐานประชาธิปไตย ยุทธศาสตร์หลักจะเข้มแข็งและจุดเด่นของประเทศ และปรับปรุงแก้ไขจุดอ่อนและจุดด้อยต่าง ๆ อย่างเป็นระบบ โดยยุทธศาสตร์ชาติจะเป็นเป้าหมายใหญ่ในการขับเคลื่อนประเทศ และถ่ายทอดไปสู่แผนในระดับอื่นๆ เพื่อนำไปสู่การปฏิบัติทั้งในระดับยุทธศาสตร์ภารกิจและพื้นที่ ซึ่งรวมถึงพื้นที่พิเศษต่างๆ อาทิ เขตเศรษฐกิจพิเศษชายแดน เขตพัฒนาพิเศษภาคตะวันออก เพื่อให้การพัฒนาประเทศสามารถดำเนินการได้อย่างมั่นคง มั่งคั่ง และ ยั่งยืน

๓. วิสัยทัศน์ประเทศไทย

“ประเทศไทยมีความมั่นคง มั่งคั่ง ยั่งยืน เป็นประเทศพัฒนาแล้ว ด้วยการพัฒนาตามหลักปรัชญาของเศรษฐกิจพอเพียง” หรือเป็นคติพจน์ประจำชาติว่า “มั่นคง มั่งคั่ง ยั่งยืน” เพื่อสนองตอบต่อ ผลประโยชน์แห่งชาติอันได้แก่ การมีเอกราช อธิปไตย การดำรงอยู่อย่างมั่นคง และยั่งยืนของสถาบันหลักของชาติ และประชาชนจากภัยคุกคามทุกรูปแบบ การอยู่ร่วมกันในชาติอย่างสันติสุขเป็นปึกแผ่น มีความมั่นคงทางสังคม ท่ามกลางพหุสังคมและการมีเกียรติและศักดิ์ศรีของความเป็นมนุษย์ความเจริญเติบโตของชาติความเป็นธรรม และความอยู่ดีมีสุขของประชาชน ความยั่งยืนของฐานทรัพยากรธรรมชาติสิ่งแวดล้อม ความมั่นคงทางพลังงาน และ อาหาร ความสามารถในการรักษาผลประโยชน์ของชาติภายใต้การเปลี่ยนแปลงของสภาวะแวดล้อมระหว่างประเทศ และการอยู่ร่วมกันอย่างสันติประสานสอดคล้องกันด้านความมั่นคงในประชาคมอาเซียนและประชาคมโลกอย่างมีเกียรติและศักดิ์ศรี

ความมั่นคง หมายถึง การมีความมั่นคงปลอดภัยจากภัยและการเปลี่ยนแปลงทั้งภายในประเทศและภายนอกประเทศในทุกระดับ ทั้งระดับประเทศ สังคม ชุมชน ครัวเรือน และปัจเจกบุคคล และมีความมั่นคงในทุกมิติ ทั้งมิติทางการทหาร เศรษฐกิจ สังคม สิ่งแวดล้อม และการเมือง เช่น ประเทศมีความมั่นคงในเอกราช และอธิปไตย มีการปกครองระบอบประชาธิปไตยที่มีพระมหากษัตริย์ทรงเป็นประมุข สถาบันชาติ ศาสนา พระมหากษัตริย์ มีความเข้มแข็งเป็นศูนย์กลางและเป็นที่ยึดเหนี่ยวจิตใจของประชาชน มีระบบการเมืองที่มั่นคง เป็นกลไกที่นำไปสู่การบริหารประเทศที่ต่อเนื่องและโปร่งใสตามหลักธรรมาภิบาล สังคมมีความปรองดอง และความสามัคคีสามารถผนึกกำลังเพื่อพัฒนาประเทศ ชุมชนมีความเข้มแข็ง ครอบครัวมีความอบอุ่น ประชาชนมีความมั่นคงในชีวิต มีงานและรายได้ที่มั่นคงพอเพียงกับการดำรงชีวิต มีการออมสำหรับวัยเกษียณ ความมั่นคงของอาหาร พลังงาน และน้ำ มีที่อยู่อาศัยและความปลอดภัยในชีวิตทรัพย์สิน

ความมั่งคั่ง หมายถึง ประเทศไทยมีการขยายตัวของเศรษฐกิจอย่างต่อเนื่องและมีความยั่งยืนจน เข้าสู่กลุ่มประเทศรายได้สูง ความเหลื่อมล้ำของการพัฒนาลดลง ประชากรมีความอยู่ดีมีสุขได้รับผลประโยชน์จากการพัฒนาอย่างเท่าเทียมกันมากขึ้น และมีการพัฒนาอย่างทั่วถึงทุกภาคส่วนมีคุณภาพชีวิตตามมาตรฐานขององค์การสหประชาชาติไม่มีประชาชนที่อยู่ในภาวะความยากจน เศรษฐกิจในประเทศมีความเข้มแข็ง ขณะเดียวกัน ต้องมีความสามารถในการแข่งขันกับประเทศต่างๆทั้งในตลาดโลกและตลาดภายในประเทศ เพื่อให้สามารถสร้าง รายได้ทั้งจากภายในและภายนอกประเทศ ตลอดจนมีการสร้างฐานเศรษฐกิจและสังคมแห่งอนาคตเพื่อให้สอดคล้องกับบริบทการพัฒนาที่เปลี่ยนแปลงไป และประเทศไทยมีบทบาทที่สำคัญในเวทีโลก

แผนพัฒนาท้องถิ่น (พ.ศ. ๒๕๖๖ – ๒๕๗๐)

โดยองค์การบริหารส่วนตำบลดอนกลาง อำเภอโกสุมพิสัย จังหวัดมหาสารคาม

และมีความสัมพันธ์ทางเศรษฐกิจและการค้าอย่างแน่นแฟ้นกับประเทศในภูมิภาคเอเชีย เป็นจุดสำคัญของการเชื่อมโยงในภูมิภาค ทั้งการ คมนาคมขนส่ง การผลิต การค้า การลงทุน และการทำธุรกิจ เพื่อให้เป็นพลังในการพัฒนา นอกจากนี้ยังมีความสมบูรณ์ในทุนที่สามารถสร้างการพัฒนาต่อเนื่องไปได้ได้แก่ ทุนมนุษย์ทุนทางปัญญาทุนทางการเงิน ทุนที่เป็น เครื่องมือเครื่องจักร ทุนทางสังคม และทุนทรัพยากรธรรมชาติและสิ่งแวดล้อม

ความยั่งยืน หมายถึง การพัฒนาที่สามารถสร้างความเจริญรายได้และคุณภาพชีวิตของประชาชนให้เพิ่มขึ้นอย่างต่อเนื่อง ซึ่งเป็นการเจริญเติบโตของเศรษฐกิจที่อยู่บนหลักการใช้การรักษาและการฟื้นฟูฐานทรัพยากรธรรมชาติอย่างยั่งยืน ไม่ใช่ทรัพยากรธรรมชาติจนเกินพอดีไม่สร้างมลภาวะต่อสิ่งแวดล้อมจนเกินความสามารถในการรองรับและเยียวยาของระบบนิเวศ การผลิตและการบริโภคเป็นมิตรกับสิ่งแวดล้อม และสอดคล้องกับเป้าหมายการพัฒนาที่ยั่งยืน ทรัพยากรธรรมชาติมีความอุดมสมบูรณ์มากขึ้นและสิ่งแวดล้อมมีคุณภาพดีขึ้น คนมีความรับผิดชอบต่อสังคม มีความเอื้ออาทร เสียสละเพื่อผลประโยชน์ส่วนรวม รัฐบาลมีนโยบายที่มุ่งประโยชน์ส่วนรวมอย่างยั่งยืนและให้ความสำคัญกับการมีส่วนร่วมของประชาชน และทุกภาคส่วนในสังคม ยึดถือและปฏิบัติตามหลักปรัชญาของเศรษฐกิจพอเพียงเพื่อการพัฒนาอย่างสมดุล มีเสถียรภาพ และยั่งยืน

โดยมีเป้าหมายการพัฒนาประเทศ คือ **“ประเทศชาติมั่นคง ประชาชนมีความสุขเศรษฐกิจพัฒนาอย่างต่อเนื่อง สังคมเป็นธรรม ฐานทรัพยากรธรรมชาติยั่งยืน”** โดยยกระดับศักยภาพของประเทศในหลากหลายมิติพัฒนาคนในทุกมิติและในทุกช่วงวัยให้เป็นคนดีเก่ง และมีคุณภาพ สร้างโอกาสและความเสมอภาคทางสังคม สร้างการเติบโตบนคุณภาพชีวิตที่เป็นมิตรกับสิ่งแวดล้อม และมีภาครัฐของประชาชนเพื่อประชาชนและประโยชน์ส่วนรวม โดยการประเมินผลการพัฒนาตามยุทธศาสตร์ชาติ ประกอบด้วย

- ๑) ความอยู่ดีมีสุขของคนไทยและสังคมไทย
- ๒) ชีตความสามารถในการแข่งขัน การพัฒนาเศรษฐกิจ และการกระจายรายได้
- ๓) การพัฒนาทรัพยากรมนุษย์ของประเทศ
- ๔) ความเท่าเทียมและความเสมอภาคของสังคม
- ๕) ความหลากหลายทางชีวภาพ คุณภาพสิ่งแวดล้อม และความยั่งยืนของทรัพยากรธรรมชาติ
- ๖) ประสิทธิภาพการบริหารจัดการและการเข้าถึงการให้บริการของภาครัฐ

๔. ประเด็นยุทธศาสตร์ชาติ

๔.๑ ยุทธศาสตร์ชาติด้านความมั่นคง

- (๑) การรักษาความสงบภายในประเทศ
- (๒) การป้องกันและแก้ไขปัญหาที่มีผลกระทบต่อความมั่นคง
- (๓) การพัฒนาศักยภาพของประเทศให้พร้อมเผชิญภัยคุกคามที่กระทบต่อความมั่นคงของชาติ
- (๔) การบูรณาการความร่วมมือด้านความมั่นคงกับอาเซียนและนานาชาติ รวมถึงองค์กรภาครัฐและที่มีใช้ภาครัฐ

แผนพัฒนาท้องถิ่น (พ.ศ. ๒๕๖๖ – ๒๕๗๐)

โดยองค์การบริหารส่วนตำบลดอนกลาง อำเภอโกสุมพิสัย จังหวัดมหาสารคาม

(๕) การพัฒนากลไกการบริหารจัดการความมั่นคงแบบองค์รวม

๔.๒ ยุทธศาสตร์ชาติด้านการสร้างความสามารถในการแข่งขัน

- (๑) การเกษตรสร้างมูลค่า
- (๒) อุตสาหกรรมและบริการแห่งอนาคต
- (๓) สร้างความหลากหลายด้านการท่องเที่ยว
- (๔) โครงสร้างพื้นฐาน เชื่อมไทย เชื่อมโลก
- (๕) พัฒนาเศรษฐกิจบนพื้นฐานผู้ประกอบการยุคใหม่

๔.๓ ยุทธศาสตร์ชาติด้านการพัฒนาและเสริมสร้างศักยภาพทรัพยากรมนุษย์

- (๑) การปรับเปลี่ยนค่านิยมและวัฒนธรรม
- (๒) การพัฒนาศักยภาพคนตลอดช่วงชีวิต
- (๓) ปฏิรูปกระบวนการเรียนรู้ที่ตอบสนองต่อการเปลี่ยนแปลงในศตวรรษที่
- (๔) การตระหนักถึงพหุปัญญาของมนุษย์ที่หลากหลาย
- (๕) การเสริมสร้างให้คนไทยมีสุขภาวะที่ดี
- (๖) การสร้างสภาพแวดล้อมที่เอื้อต่อการพัฒนาและเสริมสร้างศักยภาพ ทรัพยากรมนุษย์
- (๗) การเสริมสร้างศักยภาพการกีฬาในการสร้างคุณค่าทางสังคมและพัฒนา ประเทศ

๔.๔ ยุทธศาสตร์ชาติด้านการสร้างโอกาสและความเสมอภาคทางสังคม

- (๑) การลดความเหลื่อมล้ำ สร้างความเป็นธรรมในทุกมิติ
- (๒) การกระจายศูนย์กลางความเจริญทางเศรษฐกิจ สังคม และเทคโนโลยี
- (๓) การเสริมสร้างพลังทางสังคม
- (๔) การเพิ่มขีดความสามารถของชุมชนท้องถิ่นในการพัฒนา การพึ่งตนเองและ การจัดการ

ตนเอง

๔.๕ ยุทธศาสตร์ชาติด้านการสร้างการเติบโตบนคุณภาพชีวิตที่เป็นมิตรกับ สิ่งแวดล้อม

- (๑) สร้างการเติบโตอย่างยั่งยืนบนสังคมเศรษฐกิจสีเขียว
- (๒) สร้างการเติบโตอย่างยั่งยืนบนสังคมเศรษฐกิจภาคทะเล
- (๓) สร้างการเติบโตอย่างยั่งยืนบนสังคมที่เป็นมิตรต่อสภาพภูมิอากาศ
- (๔) พัฒนาพื้นที่เมือง ชนบท เกษตรกรรมและอุตสาหกรรมเชิงนิเวศ มุ่งเน้น ความเป็นเมืองที่

เติบโตอย่างต่อเนื่อง

- (๕) พัฒนาความมั่นคงน้ำ พลังงาน และเกษตรที่เป็นมิตรต่อสิ่งแวดล้อม
- (๖) ยกระดับกระบวนการทัศน์เพื่อกำหนดอนาคตประเทศ

๔.๖ ยุทธศาสตร์ชาติด้านการปรับสมดุลและพัฒนาระบบการบริหารจัดการภาครัฐ

(๑) ภาครัฐที่ยึดประชาชนเป็นศูนย์กลาง ตอบสนองความต้องการ และให้บริการอย่างสะดวกรวดเร็ว โปร่งใส

(๒) ภาครัฐบริหารงานแบบบูรณาการโดยมียุทธศาสตร์ชาติเป็นเป้าหมายและ เชื่อมโยงการพัฒนาในทุกระดับ ทุกประเด็น ทุกภารกิจ และทุกพื้นที่

(๓) ภาครัฐมีขนาดเล็กลง เหมาะสมกับภารกิจ ส่งเสริมให้ประชาชนและทุกภาคส่วน มีส่วนร่วมในการพัฒนาประเทศ

(๔) ภาครัฐมีความทันสมัย

(๕) บุคลากรภาครัฐเป็นคนดีและเก่ง ยึดหลักคุณธรรม จริยธรรม มีจิตสำนึก ความสามารถสูง มุ่งมั่น และเป็นมืออาชีพ

(๖) ภาครัฐมีความโปร่งใส ปลอดการทุจริตและประพฤติมิชอบ

(๗) กฎหมายมีความสอดคล้องเหมาะสมกับบริบทต่าง ๆ และมีเท่าที่จำเป็น

(๘) กระบวนการยุติธรรมเคารพสิทธิมนุษยชนและปฏิบัติต่อประชาชนโดยเสมอภาค

๑.๒ ร่างแผนพัฒนาเศรษฐกิจและสังคมแห่งชาติ ฉบับที่ ๑๓ (พ.ศ. ๒๕๖๖ - ๒๕๗๐)

องค์การบริหารส่วนตำบลตอนกลาง ได้จัดทำแผนพัฒนาท้องถิ่นที่มีความสัมพันธ์และสอดคล้องกับแผนพัฒนาเศรษฐกิจและสังคมแห่งชาติ ทั้งนี้ แผนพัฒนาเศรษฐกิจและสังคมแห่งชาติ ฉบับที่ ๑๒ (พ.ศ. ๒๕๖๑ - ๒๕๖๕) จะสิ้นสุดลงในปีงบประมาณ พ.ศ. ๒๕๖๕ และการจัดทำแผนพัฒนาเศรษฐกิจและสังคมแห่งชาติ ฉบับที่ ๑๓ อยู่ระหว่างการร่วมสร้างแผนฯ โดยมุ่งพัฒนา ๔ ด้าน ได้แก่

๑. ด้านเศรษฐกิจมูลค่าสูงที่เป็นมิตรต่อสิ่งแวดล้อม (High Value-added Economy)

๒. ด้านสังคมแห่งโอกาส และความเสมอภาค High Opportunity Society

๓. ชีวิตที่ยั่งยืน (Eco-friendly Living)

๔. ด้านปัจจัยสนับสนุนการพลิกโฉมประเทศ (Key Enablers for Thailand's Transformation)

1. เศรษฐกิจมูลค่าสูงที่เป็นมิตรต่อสิ่งแวดล้อม
High Value-added Economy

1. เกษตรและเกษตรแปรรูปมูลค่าสูง
เพิ่มประสิทธิภาพการผลิตและสร้างมูลค่าเพิ่มให้สินค้าเกษตรด้วยเทคโนโลยี

2. การท่องเที่ยวเน้นคุณค่าและความยั่งยืน
กิจกรรมหลากหลายกระจายรายได้ใส่ใจสิ่งแวดล้อม

3. ฐานการผลิตยานยนต์ไฟฟ้า
สร้างศักยภาพการผลิตและส่งเสริมการใช้ยานยนต์ไฟฟ้า

3. วิถีชีวิตที่ยั่งยืน
Eco-friendly Living

4. การแพทย์และสุขภาพครบวงจร
ยกระดับการแพทย์ใช้ทันสมัย ก้าวถึงเป็นศูนย์กลางบริการสุขภาพมูลค่าสูง

5. ประสิทธิภาพการลงทุนและโลจิสติกส์ของภูมิภาค
โครงการช่วยคมนาคมและสิ่งอำนวยความสะดวกเชื่อมโยงกับภูมิภาคอย่างไร้รอยต่อ

6. อิเล็กทรอนิกส์อัจฉริยะและบริการดิจิทัล
ส่งเสริมการผลิตสินค้าอิเล็กทรอนิกส์ที่ทันสมัย บริการดิจิทัลและดิจิทัลคอนเทนต์เติบโตรวดเร็ว

10. เศรษฐกิจหมุนเวียนและสังคมคาร์บอนต่ำ
ขอลงเสียทุกน้ำกลับมาใช้ประโยชน์และพัฒนาพลังงานหมุนเวียนเป็นแหล่งพลังงานหลัก

11. ลดความเสี่ยงจากภัยธรรมชาติ
ใช้นาตรการเชิงพื้นที่และเทคโนโลยี ในการรับมือภัยธรรมชาติ

2. สังคมแห่งโอกาส และความเสมอภาค
High Opportunity Society

4. ปัจจัยสนับสนุนการพลิกโฉมประเทศ
Key Enablers for Thailand's Transformation

7. SMEs วิสาหกิจชุมชนและวิสาหกิจเพื่อสังคมเติบโตอย่างต่อเนื่อง
เสริมสร้างศักยภาพสามารถเข้าถึงเทคโนโลยีและตลาดสมัยใหม่

8. พื้นที่และเมืองมีความเจริญทันสมัย และนำอยู่
ลดความเหลื่อมล้ำระหว่างพื้นที่ กระจายโอกาสทางเศรษฐกิจและสังคม

9. ความยากจนข้ามรุ่นลดลงและได้รับความคุ้มครองทางสังคมเพียงพอ
ประชาชนสามารถขยับสถานะและได้รับการคุ้มครองทางสังคมอย่างเหมาะสม

12. ทำสังคมมีสมรรถนะสูง
ตอบโจทย์การพัฒนาแห่งอนาคต ระบบการศึกษาและพัฒนาฝีมือแรงงานมีคุณภาพ คนทุกช่วงวัยมีการเรียนรู้ตลอดชีวิต

13. ภาครัฐที่มีสมรรถนะสูง
ภาครัฐทันสมัยมีประสิทธิภาพ

เมื่อแผนพัฒนาเศรษฐกิจและสังคมแห่งชาติ ฉบับที่ ๑๓ (พ.ศ. ๒๕๖๖ - ๒๕๗๐) ประกาศใช้ จึงจะดำเนินการทบทวนแผนพัฒนาท้องถิ่น (พ.ศ. ๒๕๖๖ - ๒๕๗๐) ให้สอดคล้องกับแผนพัฒนาเศรษฐกิจฯ ต่อไป

๑.๓ แผนพัฒนาภาค/ แผนพัฒนากลุ่มจังหวัด/แผนพัฒนาจังหวัด

แผนพัฒนาท้องถิ่น (พ.ศ. ๒๕๖๖ - ๒๕๗๐)
โดยองค์การบริหารส่วนตำบลดอนกลาง อำเภอโกสุมพิสัย จังหวัดมหาสารคาม

➤ แผนพัฒนาภาคตะวันออกเฉียงเหนือ

แผนพัฒนาภาค เป็นแผนที่ยึดกระบวนการมีส่วนร่วมของทุกภาคส่วนจากทุกจังหวัดทั้ง ๔ ภูมิภาคขึ้น เพื่อสนับสนุนจังหวัดและกลุ่มจังหวัดให้สามารถใช้เป็นกรอบแนวทางในการจัดทำแผนพัฒนาจังหวัด และแผนพัฒนากลุ่มจังหวัด แผนพัฒนาภาค จัดทำโดยสำนักงานพัฒนาการเศรษฐกิจและสังคมแห่งชาติ (สศช.) มีวัตถุประสงค์เพื่อให้เกิดการพัฒนาที่สมดุล ยึดแนวคิดการพัฒนาตาม “ปรัชญาของเศรษฐกิจพอเพียง” โดยประกอบไปด้วย ยุทธศาสตร์การพัฒนาภาคเหนือ ยุทธศาสตร์การพัฒนาภาคตะวันออกเฉียงเหนือ ยุทธศาสตร์การพัฒนาภาคกลาง ยุทธศาสตร์การพัฒนาภาคใต้ ซึ่งองค์การบริหารส่วนตำบลตอนกลาง นั้นตั้งอยู่ภาคตะวันออกเฉียงเหนือ การจัดทำแผนพัฒนาท้องถิ่นสี่ขององค์การบริหารส่วนตำบลมีความสัมพันธ์กับแผนพัฒนาภาคตะวันออกเฉียงเหนือ ด้านเศรษฐกิจ ด้านการเกษตร การท่องเที่ยว การค้าการลงทุน การพัฒนาคนให้มีสุขภาพดีทั้งร่างกาย จิตใจ และสติปัญญา ครอบรู้ เท่าทันการเปลี่ยนแปลง สามารถดำรงชีพได้อย่างมีคุณภาพ สร้างความมั่นคงด้านอาหาร แก้ไขปัญหาความยากจน หนี้สิน และการออมของครัวเรือน มีสัมมาอาชีพที่มั่นคง สามารถพึ่งพาตนเองและดูแลครอบครัวได้อย่างอบอุ่น พื้นฟูทรัพยากรธรรมชาติและสิ่งแวดล้อมให้สมบูรณ์ ซึ่งแผนพัฒนาภาคตะวันออกเฉียงเหนือมีรายละเอียดสรุปย่อ ดังนี้

ยุทธศาสตร์การพัฒนาภาคตะวันออกเฉียงเหนือ

(๑) เพิ่มศักยภาพการแข่งขันด้านเศรษฐกิจ โดยการยกมาตรฐานและประสิทธิภาพการผลิต การเกษตร การพัฒนาศักยภาพการประกอบการด้านอุตสาหกรรม อุตสาหกรรมบริการและการท่องเที่ยว การตั้งองค์กรร่วมภาครัฐและเอกชนระดับพื้นที่เพื่อส่งเสริมอำนวยความสะดวกด้านการค้าการลงทุน และส่งเสริมความร่วมมือทางเศรษฐกิจกับประเทศเพื่อนบ้าน

(๒) สร้างคนให้มีคุณภาพ เพื่อพัฒนาคนให้มีสุขภาพดีทั้งร่างกาย จิตใจและสติปัญญา ครอบรู้เท่าทันการเปลี่ยนแปลง สามารถดำรงชีพได้อย่างมีคุณภาพ

(๓) สร้างสังคมและเศรษฐกิจฐานรากให้เข้มแข็ง เพื่อสร้างความมั่นคงด้านอาหาร แก้ไขปัญหาความยากจน หนี้สิน และการออมของครัวเรือน มีสัมมาอาชีพที่มั่นคง สามารถพึ่งพาตนเองและดูแลครอบครัว ได้อย่างอบอุ่น

(๔) พื้นฟูทรัพยากรธรรมชาติและสิ่งแวดล้อมให้สมบูรณ์ โดยเร่งอนุรักษ์และฟื้นฟู พื้นที่ป่าไม้ให้ได้ ๑๕.๙ ล้านไร่ หรือร้อยละ ๒๕ ของพื้นที่ภาค ป้องกันการรุกพื้นที่ชุ่มน้ำ พัฒนาแหล่งน้ำและระบบชลประทาน ฟื้นฟูดิน ยับยั้งการแพร่กระจายดินเค็ม และเพิ่มประสิทธิภาพการจัดการโดยส่งเสริมทำเกษตรอินทรีย์

ทิศทางการพัฒนากลุ่มจังหวัดและจังหวัด

(๑) กลุ่มภาคตะวันออกเฉียงเหนือตอนบน ๑ ประกอบด้วยอุดรธานี หนองคาย หนองบัวลำภู และเลย เน้นการฟื้นฟูระบบนิเวศเพื่อรักษาสมดุลธรรมชาติ การปรับโครงสร้างการผลิตด้านการเกษตร การส่งเสริมการค้า การลงทุนและการท่องเที่ยวเชื่อมโยงกับประเทศเพื่อนบ้าน

(๒) กลุ่มภาคตะวันออกเฉียงเหนือตอนบน ๒ ประกอบด้วย สกลนคร นครพนม และมุกดาหาร เน้นให้ความสำคัญกับความร่วมมือทางเศรษฐกิจกับประเทศเพื่อนบ้าน เพิ่มประสิทธิภาพการผลิตสินค้าการเกษตร ส่งเสริมพื้นที่ชลประทาน การทำปศุสัตว์โดยเฉพาะโคเนื้อ

แผนพัฒนาท้องถิ่น (พ.ศ. ๒๕๖๖ – ๒๕๗๐)

โดยองค์การบริหารส่วนตำบลตอนกลาง อำเภอโกสุมพิสัย จังหวัดมหาสารคาม

(๓) กลุ่มภาคตะวันออกเฉียงเหนือตอนกลาง ประกอบด้วย ขอนแก่น กาฬสินธุ์ มหาสารคาม และร้อยเอ็ด เน้นการพัฒนาโครงสร้างพื้นฐานของเมืองรองรับการเป็นศูนย์กลางการค้าบริการ และการลงทุนของภาค การใช้ประโยชน์พื้นที่ชลประทานให้เกิดประโยชน์สูงสุด การทำการเกษตรก้าวหน้า การเตรียมการรองรับอุตสาหกรรมพลังงานทดแทน (Ethanol) ควบคู่กับการเพิ่มประสิทธิภาพการผลิต

(๔) กลุ่มภาคตะวันออกเฉียงเหนือตอนล่าง ๑ ประกอบด้วย นครราชสีมา ชัยภูมิ บุรีรัมย์ สุรินทร์ มุ่งเน้นการพัฒนาระบบชลประทานให้เต็มศักยภาพ การเตรียมการรองรับอุตสาหกรรมพลังงานทดแทน (Ethanol) พัฒนาการท่องเที่ยวทั้งการท่องเที่ยวเชิงนิเวศน์และอารยธรรมขอมด้วยการสร้างคุณค่าเพิ่มและพัฒนาเส้นทาง

(๕) กลุ่มภาคตะวันออกเฉียงเหนือตอนล่าง ๒ ประกอบด้วย อุบลราชธานี ศรีสะเกษ ยโสธร และอำนาจเจริญ มุ่งเน้นการพัฒนาแหล่งน้ำ และระบบบริหารจัดการเพื่อแก้ไขปัญหาน้ำท่วมและขาดแคลนน้ำ การสร้างงานและรายได้จากการท่องเที่ยวให้มากขึ้น

โครงการที่สำคัญ (Flagship Project)

- (๑) โครงการผลิตข้าวหอมมะลิอินทรีย์ในทุ่งกุลาร้องไห้เพื่อการส่งออก
- (๒) โครงการพัฒนาเมืองมุกดาหารเป็นประตูสู่อินโดจีน
- (๓) โครงการพัฒนาเส้นทางท่องเที่ยวอารยธรรมขอม
- (๔) โครงการจัดการผลิตเอทานอลในภาคอีสาน
- (๕) โครงการยกมาตรฐานการเรียนการสอนด้วยระบบศึกษาทางไกล
- (๖) โครงการเกษตรยั่งยืนเพื่อชุมชนเข้มแข็ง
- (๗) โครงการฟื้นฟูผืนน้ำชีตอนบนและลุ่มน้ำมูลตอนบนแบบบูรณาการเพื่อการผลิตที่ยั่งยืน

ยั่งยืน

➤ แผนพัฒนากลุ่มจังหวัดภาคตะวันออกเฉียงเหนือตอนกลาง

กลุ่มจังหวัดภาคตะวันออกเฉียงเหนือตอนกลาง ได้กำหนดแผนยุทธศาสตร์การพัฒนา กลุ่มจังหวัด พ.ศ. ๒๕๖๖ - ๒๕๗๐ เพื่อใช้เป็นกรอบแนวทางการพัฒนา กลุ่มจังหวัด ภายใต้ผลการวิเคราะห์ สภาพแวดล้อม ศักยภาพ บริบทของการพัฒนาที่ผ่านมาและในอนาคต รวมทั้งสภาพของปัญหาและความต้องการของประชาชน โดยมียุทธศาสตร์ของการพัฒนา กลุ่มจังหวัดภาคตะวันออกเฉียงเหนือตอนกลาง และในการจัดทำแผนพัฒนาท้องถิ่น (พ.ศ.๒๕๖๖-๒๕๗๐) ขององค์การบริหารส่วนตำบลตอนกลาง มีความสัมพันธ์กับแผนพัฒนา กลุ่ม จังหวัดภาคตะวันออกเฉียงเหนือตอนกลาง โดยมีรายละเอียดดังนี้

แผนยุทธศาสตร์การพัฒนา กลุ่มจังหวัดร้อยเอ็ด-ขอนแก่น-มหาสารคาม-กาฬสินธุ์ คณะรัฐมนตรี มีมติ เมื่อวันที่ ๒๗ พฤศจิกายน ๒๕๕๐ จัดแบ่งกลุ่มจังหวัดเป็น ๑๘ กลุ่มจังหวัด โดย จังหวัดมหาสารคาม จัดอยู่ใน กลุ่มจังหวัดภาคตะวันออกเฉียงเหนือตอนกลาง ประกอบด้วยจังหวัดขอนแก่น ร้อยเอ็ด มหาสารคาม และกาฬสินธุ์ หรือเรียกว่ากลุ่ม “ ร้อยแก่นสารสินธุ์ ” (ร้อย มาจาก ร้อยเอ็ด , แก่น มา จาก ขอนแก่น, สาร มา จาก มหาสารคาม, สินธุ์ มาจาก กาฬสินธุ์) กลุ่มจังหวัดร้อยแก่นสารสินธุ์กำหนด วิสัยทัศน์การพัฒนาของกลุ่ม จังหวัดไว้ว่า “ฐานการผลิตพืชเศรษฐกิจหลัก (ข้าว อ้อย มันสำปะหลัง ยางพารา) ที่มีคุณภาพและฐาน อุตสาหกรรม การค้า การบริการ การท่องเที่ยว และการลงทุนสู่สากล” เป้าหมายการพัฒนา เพื่อ

เป้าประสงค์(เชิงวิสัยทัศน์)

เพื่อก้าวไปสู่วิสัยทัศน์และการพัฒนากลุ่มจังหวัดที่พึงปรารถนาในระยะยาว ๔ ปีจึงได้กำหนดเป้าหมายหลักในการพัฒนากลุ่มจังหวัดไว้ดังนี้

- ๑) เพิ่มคุณภาพการผลิตพืชเศรษฐกิจหลักให้ได้มาตรฐาน
- ๒) เพิ่มมูลค่าการค้า การลงทุน การแปรรูปพืชเศรษฐกิจ
- ๓) พัฒนาการท่องเที่ยวของกลุ่มจังหวัดสู่การท่องเที่ยวอย่างยั่งยืน
- ๔) เตรียมความพร้อมกลุ่มจังหวัดในการเข้าสู่ประชาคมเศรษฐกิจอาเซียน

ตัวชี้วัด

- ๑) ร้อยละผลผลิตเฉลี่ยต่อไร่ที่เพิ่มขึ้น
- ๒) ร้อยละของจำนวนแปลงที่ได้รับการรับรอง GAP
- ๓) ร้อยละรายได้จากการค้า การลงทุน และการแปรรูปพืชเศรษฐกิจที่เพิ่มขึ้น
- ๔) ร้อยละรายได้จากการท่องเที่ยวกลุ่มจังหวัดที่เพิ่มขึ้น
- ๕) ร้อยละของประชาชนในกลุ่มจังหวัดที่มีความรู้เกี่ยวกับประชาคมเศรษฐกิจอาเซียน

ประเด็นยุทธศาสตร์/กลยุทธ์/แนวทางการพัฒนา

กลุ่มจังหวัดภาคตะวันออกเฉียงเหนือตอนกลางได้กำหนดประเด็นยุทธศาสตร์ เป้าประสงค์ ตัวชี้วัด และ กลยุทธ์การพัฒนาเพื่อบรรลุวิสัยทัศน์ของการพัฒนารายได้ประเด็นยุทธศาสตร์รวม ๔ ประเด็นยุทธศาสตร์ ดังนี้

ประเด็นยุทธศาสตร์ที่ ๑ การพัฒนาศักยภาพการผลิต การค้า การแปรรูปพืชเศรษฐกิจให้มีความเข้มแข็ง

๑) เป้าประสงค์

- ๑.๑) เพิ่มคุณภาพผลผลิตทางการเกษตรให้มีคุณภาพที่ดี
- ๑.๒) พัฒนาศักยภาพผลิตภัณฑ์แปรรูปและเพิ่มช่องทางการตลาดสินค้าเกษตร และ

ผลิตภัณฑ์แปรรูปจากสินค้าเกษตร

๒) ตัวชี้วัด

- ๒.๑) ร้อยละที่เพิ่มขึ้นของจำนวนแปลงที่ได้รับการรับรอง GAP
- ๒.๒) ร้อยละผลผลิตเฉลี่ยต่อไร่ที่เพิ่มขึ้น
- ๒.๓) ร้อยละที่เพิ่มขึ้นของมูลค่าผลผลิตทางการเกษตร

๓) กลยุทธ์และแนวทางการพัฒนา ประกอบด้วยกลยุทธ์ ๓ กลยุทธ์ ดังนี้

- ๓.๑) เพิ่มประสิทธิภาพและมาตรฐานการผลิต
- ๓.๒) พัฒนาและสร้างมูลค่าเพิ่มสินค้าพืชเศรษฐกิจหลัก
- ๓.๓) พัฒนาการค้า การลงทุนและแปรรูปพืชเศรษฐกิจหลัก

ประเด็นยุทธศาสตร์ที่ ๒ การส่งเสริมการค้า การลงทุนและพัฒนาอุตสาหกรรมให้เป็นมิตรต่อสิ่งแวดล้อม

๑) เป้าประสงค์

- ๑.๑) เพิ่มมูลค่าการค้าการลงทุนและรายได้กลุ่มจังหวัด
- ๑.๒) มีความพร้อมด้านโครงสร้างพื้นฐานเพื่อรองรับการลงทุน
- ๑.๓) เพิ่มคุณภาพฝีมือแรงงาน

๒) ตัวชี้วัด

- ๒.๑) ร้อยละที่เพิ่มขึ้นของมูลค่าการค้าของกลุ่มจังหวัด
- ๒.๒) ร้อยละที่เพิ่มขึ้นของมูลค่าการลงทุนในกลุ่มจังหวัด
- ๒.๓) ร้อยละความสำเร็จในการพัฒนาโครงข่ายคมนาคมกลุ่มจังหวัด
- ๒.๔) ร้อยละที่เพิ่มขึ้นของแรงงานที่ได้รับการพัฒนาทักษะฝีมือ

๓) กลยุทธ์และแนวทางการพัฒนา

- ๓.๑) พัฒนาโครงสร้างพื้นฐานเพื่อรองรับการลงทุน
- ๓.๒) พัฒนาคุณภาพฝีมือแรงงานและเพิ่มทักษะแก่ผู้ประกอบการเพื่อรองรับการเจริญ
ด้านอุตสาหกรรม
- ๓.๓) ส่งเสริมการวิจัยนวัตกรรมสำหรับอุตสาหกรรมแปรรูปเกษตร
- ๓.๔) จัดหาช่องทางการตลาดและสร้างเครือข่ายทางการค้าให้แก่ผู้ประกอบการ

ประเด็นยุทธศาสตร์ที่ ๓ การเพิ่มศักยภาพการท่องเที่ยวของกลุ่มจังหวัด

๑) เป้าประสงค์

- ๑.๑) รายได้จากท่องเที่ยวและผลิตภัณฑ์ที่เกี่ยวข้องเพิ่มขึ้น
- ๑.๒) เชื่อมโยงการบริหารจัดการท่องเที่ยวของกลุ่มจังหวัดอย่างเป็นระบบ

๒) ตัวชี้วัด

- ๒.๑) ระดับความสำเร็จของการพัฒนาคุณภาพด้านการท่องเที่ยว
- ๒.๒) ร้อยละที่เพิ่มขึ้นของรายได้จากการท่องเที่ยว
- ๒.๓) ร้อยละที่เพิ่มขึ้นของมูลค่าการจำหน่ายผลิตภัณฑ์OTOP

๓) กลยุทธ์และแนวทางการพัฒนา มี ๓ กลยุทธ์ดังนี้

- ๓.๑) พัฒนาศักยภาพการท่องเที่ยวเพื่อรองรับนักท่องเที่ยว
- ๓.๒) พัฒนาเครือข่ายอุตสาหกรรมการท่องเที่ยวและบริการ
- ๓.๓) ส่งเสริมกิจกรรมและช่องทางการตลาดด้านการท่องเที่ยว

ประเด็นยุทธศาสตร์ที่ ๔ การเตรียมความพร้อมกลุ่มจังหวัดเพื่อเข้าสู่ประชาคมเศรษฐกิจอาเซียน

๑) เป้าประสงค์

- ๑.๑) บุคลากรกลุ่มจังหวัดได้รับการพัฒนาและเพิ่มขีดความสามารถในการแข่งขันเพื่อ
เข้าสู่ประชาคมเศรษฐกิจอาเซียน
- ๑.๒) เพิ่มประสิทธิภาพการบริหารงานกลุ่มจังหวัดเพื่อรองรับการเข้าสู่ AEC

๒) ตัวชี้วัด

- ๒.๑) จำนวนคนที่ได้รับการพัฒนาองค์ความรู้เรื่องประชาคมเศรษฐกิจอาเซียน
- ๒.๒) ร้อยละความพึงพอใจของผู้รับบริการจากสำนักบริหารยุทธศาสตร์กลุ่มจังหวัด
- ๒.๓) พัฒนาระบบการบริหารการวางแผน

ศักยภาพและเป้าหมายการพัฒนา

๑) ข้าวหอมมะลิ

๑.๑) เป็นฐานการผลิตข้าวหอมมะลิที่มีคุณภาพและมาตรฐานของโลก (Valley of the best jasmine rice)

- ๑.๒) สร้างมูลค่าเพิ่มการแปรรูปผลผลิตข้าวหอมมะลิเชิงพาณิชย์
- ๑.๓) ศูนย์วิจัยเรียนรู้การผลิตข้าวหอมมะลิ

๒) ผ้าไหม

๒.๑) ไหมไทยสู่สากล

๓) ยกระดับการผลิตพืชพลังงานทดแทน

- ๓.๑) ฐานการผลิตและแปรรูปมันสำปะหลังเพื่อการค้า
- ๓.๒) ฐานการผลิตอ้อย

๔) ศูนย์กลางอุตสาหกรรมการค้า การลงทุน การบริการ

๔.๑) ศูนย์กลางเศรษฐกิจสู่อนุภูมิภาคลุ่มน้ำโขง

๕) การท่องเที่ยว

๕.๑) ตามรอยเส้นทางไดโนเสาร์และโบราณสถานยุคก่อนประวัติศาสตร์

๕.๒) ท่องเที่ยวเชิงศาสนา/วัฒนธรรม (ไหว้พระ ๔ เมือง รุ่งเรืองตลอดชีวิต) พระธาตุ

ขามแก่น พระธาตุยาคู พระธาตุนาคูน พระมหาธาตุเจดีย์ชัยมงคล

๖) ศูนย์กลางการศึกษา

- ๖.๑) เป็นศูนย์กลางการศึกษาและวิจัยของภูมิภาค
- ๖.๒) การแลกเปลี่ยนนักศึกษาในอาเซียน
- ๖.๓) การนำผลงานวิจัยไปใช้เพื่อตอบสนองความต้องการของกลุ่มจังหวัดในเชิงธุรกิจ

➤ แผนพัฒนาจังหวัดมหาสารคาม

แผนยุทธศาสตร์การพัฒนาจังหวัดมหาสารคาม เป็นแผนพัฒนาจังหวัดที่แสดงทิศทางหรือแนวทางพัฒนาในอนาคตเชิงนโยบายหรือยุทธศาสตร์ที่ครอบคลุมทุกด้าน ซึ่งสอดคล้องกับนโยบาย และ ศักยภาพ การพัฒนาในระดับพื้นที่ โดยเกิดจากกระบวนการมีส่วนร่วมของภาคีการพัฒนาหรือทุกภาคส่วนที่เกี่ยวข้องในการพัฒนาร่วมกันระดมความคิดเห็นจนเป็นฉันทามติร่วมกันในการรวมพลังขับเคลื่อนเพื่อให้การพัฒนาจังหวัดมหาสารคามสัมฤทธิ์ผลตามที่มุ่งหวังไว้องค์การบริหารส่วนตำบลได้จัดทำแผนพัฒนาท้องถิ่น (พ.ศ. ๒๕๖๖-๒๕๗๐) โดยสอดคล้องกับแผนยุทธศาสตร์การพัฒนามหาสารคาม มีรายละเอียด ดังนี้

เป้าหมายการพัฒนา “เกษตรกรรมยั่งยืน นำภูมิปัญญาสร้างคุณค่า พัฒนาการค้าการลงทุน ส่งเสริมมีความสุข ภายใต้งบสวัสดิการที่ดี”

พันธกิจ (Mission)

๑. ส่งเสริมภาคการเกษตรให้มีความเข้มแข็งและสามารถพึ่งตนเองได้
๒. ส่งเสริมการนำภูมิปัญญา (นวัตกรรม) มาสร้างมูลค่าเพิ่มให้กับสินค้าบริการ การท่องเที่ยวเชิงประวัติศาสตร์ ศิลปะและวัฒนธรรม และการท่องเที่ยวเชิงสร้างสรรค์
๓. ส่งเสริมด้านการค้าการลงทุน และพัฒนาโครงสร้างพื้นฐานในพื้นที่
๔. เสริมสร้างและพัฒนาคุณภาพชีวิตของประชาชนด้านความมั่นคง การศึกษา การสาธารณสุขและสิ่งแวดล้อม

เป้าประสงค์

๑. ภาคการเกษตรมีความเข้มแข็งและสามารถสร้างมูลค่าเพิ่มให้กับจังหวัด
๒. การพัฒนาเศรษฐกิจของจังหวัดเติบโตอย่างสมดุลและยั่งยืน
๓. ประชาชนมีคุณภาพชีวิต

ประเด็นการพัฒนา

๑. ส่งเสริมและพัฒนากิจการภาคการเกษตรเพื่อสร้างรายได้กับเกษตรกร
๒. ส่งเสริมการนำองค์ความรู้ทางภูมิปัญญาเพื่อสร้างมูลค่าเพิ่มให้กับสินค้า บริการ การท่องเที่ยวเชิงประวัติศาสตร์ ศิลปะและวัฒนธรรม และการท่องเที่ยวเชิงสร้างสรรค์
๓. เพิ่มศักยภาพด้านการค้า การเพื่อรองรับการขยายตัวทางเศรษฐกิจ
๔. พัฒนาคุณภาพชีวิตของประชาชนสู่สังคมมีสุข

ประเด็นการพัฒนาที่ ๑ ส่งเสริมและพัฒนากิจการภาคการเกษตรเพื่อสร้างรายได้กับเกษตรกร

วัตถุประสงค์

๑. เพื่อให้เกษตรกรสามารถพึ่งตนเองได้อย่างยั่งยืน
๒. เพื่อพัฒนาโครงการพื้นฐานการผลิตสินค้าเกษตร

เป้าหมาย

๑. เกษตรกรมีรายได้เพิ่มมากขึ้น
๒. มีระบบการบริหารจัดการด้านการเกษตรอย่างเหมาะสม

แนวทางการพัฒนา

๑. เสริมสร้างการผลิตภาคการเกษตรให้เข้มแข็งและยั่งยืน
๒. ยกระดับสินค้าเกษตรให้มาตรฐาน

ประเด็นการพัฒนาที่ ๒ ส่งเสริมการนำองค์ความรู้ทางภูมิปัญญาเพื่อสร้างมูลค่าเพิ่มให้กับสินค้า บริการ การท่องเที่ยวเชิงประวัติศาสตร์ ศิลปะและวัฒนธรรม และการท่องเที่ยวเชิงสร้างสรรค์

วัตถุประสงค์ เพื่อนำภูมิปัญญามาสร้างมูลค่าเพิ่มให้กับสินค้า บริการ การท่องเที่ยวเชิงประวัติศาสตร์ ศิลปะและวัฒนธรรมและการท่องเที่ยวเชิงสร้างสรรค์ในจังหวัด

เป้าหมาย จำนวนสินค้า บริการ การท่องเที่ยวเชิงประวัติศาสตร์ ศิลปะและวัฒนธรรม ที่นำเอาภูมิปัญญาสร้างมูลค่าเพิ่ม

แนวทางการพัฒนา ส่งเสริมการนำภูมิปัญญา มาสร้างมูลค่าเพิ่มให้กับสินค้า บริการ การท่องเที่ยว
เชิง ประวัติศาสตร์ ศิลปะและวัฒนธรรม และการท่องเที่ยวเชิงสร้างสรรค์ในจังหวัด

ประเด็นการพัฒนาที่ ๓ เพิ่มศักยภาพด้านการค้าการลงทุนเพื่อรองรับการขยายตัวทางเศรษฐกิจ

วัตถุประสงค์ เพื่อพัฒนาขีดความสามารถในการแข่งขัน

เป้าหมาย มีขีดความสามารถในการแข่งขันสูงขึ้น

แนวทางการพัฒนา ส่งเสริมศักยภาพการค้าการลงทุน และพัฒนาทักษะฝีมือแรงงานเพื่อรองรับการ
ขยายตัวทางเศรษฐกิจ

ประเด็นการพัฒนาที่ ๔ พัฒนาคุณภาพชีวิตของประชาชน สู้สังคมมีสุข ภายใต้สิ่งแวดล้อมที่ดี

วัตถุประสงค์

๑. เพื่อเชิดชูปกป้องสถาบันสำคัญของชาติ
๒. เพื่อเสริมสร้างความมั่นคงและความปลอดภัยในชีวิตและทรัพย์สิน
๓. เพื่อส่งเสริมสุขภาวะของประชาชนในพื้นที่
๔. เพื่อพัฒนาคุณภาพชีวิตเด็กปฐมวัยและเด็กวัยเรียนให้มีผลสัมฤทธิ์ทางการศึกษา
๕. เพื่ออนุรักษ์ทรัพยากรธรรมชาติและสิ่งแวดล้อมได้อย่างยั่งยืน

เป้าหมาย

๑. จำนวนกิจกรรมเทิดพระเกียรติและเชิดชูสถาบันพระมหากษัตริย์เพิ่มขึ้น
๒. จำนวนกิจกรรมที่เกี่ยวข้องกับโครงการพระราชดำริเพิ่มขึ้น
๓. ประชากรในจังหวัดมีสุขภาวะที่ดีขึ้น
๔. เด็กปฐมวัยและเด็กวัยเรียนมีพัฒนาการสมวัยอย่างเต็มศักยภาพ
๕. ทรัพยากรธรรมชาติและสภาพแวดล้อมได้รับการฟื้นฟูเพิ่มขึ้น

แนวทางการพัฒนา ส่งเสริมการพัฒนาคุณภาพชีวิตของประชาชนสู่สังคมมีความสุข ภายใต้
สิ่งแวดล้อม ที่ดีหลักปรัชญาเศรษฐกิจพอเพียงเพื่อประชาชนสามารถพึ่งตนเองได้

❖ ๑.๔ ยุทธศาสตร์การพัฒนาขององค์กรปกครองส่วนท้องถิ่นในเขตจังหวัด (Development Strategy of Local Government in the Province)

ภายใต้ภาวะบ้านเมืองที่ก้าวเข้าสู่การเปลี่ยนแปลง ทั้งในด้านเศรษฐกิจ สังคมและการเมือง โดยเฉพาะ
การก้าวเข้าสู่ประชาคมเศรษฐกิจอาเซียน (ASEAN Economic Community AEC) ถือเป็นภาระหน้าที่ ที่
สำคัญขององค์กรปกครองส่วนท้องถิ่นที่มีอาจหลีกเลี่ยงได้ ในการที่จะนำพาประชาชน สังคม ชุมชน ในท้องถิ่น
ให้ สามารถอยู่รอดปลอดภัย รู้เท่าทันต่อการเปลี่ยนแปลงที่เกิดขึ้น สามารถพึ่งพาตนเองและช่วยเหลือผู้อื่นได้
อย่าง เหมาะสม ดังนั้น องค์กรปกครองส่วนท้องถิ่น จึงจำเป็นต้องกำหนดทิศทางการพัฒนาท้องถิ่นในภาพรวม
ของ จังหวัดให้มีความสอดคล้องกับทิศทางการพัฒนาท้องถิ่นในภาพรวมของจังหวัดให้มีความสอดคล้องกับ
ทิศทางการ พัฒนาประเทศและทิศทางการพัฒนาจังหวัด มีความชัดเจนและเป็นรูปธรรม เร่งสร้างการจัดการ
คุณภาพทางการ ศึกษาและสร้างสังคมแห่งการเรียนรู้ในท้องถิ่นให้มีความครอบคลุมและต้องเกิดขึ้นอย่าง
รวดเร็ว ด้วยการเพิ่ม ช่องทางในการเข้าถึงการบริการทางการศึกษาอย่างเสมอภาคและเท่าเทียมกัน ตลอดจน
ยกระดับคุณภาพชีวิตของ ประชาชนและสร้างความเข้มแข็งของสังคม ชุมชน ควบคู่ไปกับการสร้างความมั่นคง

แผนพัฒนาท้องถิ่น (พ.ศ. ๒๕๖๖ - ๒๕๗๐)

โดยองค์การบริหารส่วนตำบลดอนกลาง อำเภอโกสุมพิสัย จังหวัดมหาสารคาม

เจริญเติบโตทางเศรษฐกิจ ในท้องถิ่นให้มีความยั่งยืนและมีความพร้อมในทุกๆด้าน เพื่อรองรับการพัฒนาในภาพรวมของจังหวัด รวมถึงการ เพิ่มประสิทธิภาพการทำงานขององค์กรปกครองส่วนท้องถิ่นและหน่วยงานอื่นในจังหวัด ให้ทำงานร่วมกันอย่าง บูรณาการ เป็นที่พึ่งของประชาชนในท้องถิ่น โดยได้กำหนด วิสัยทัศน์ พันธกิจ วัตถุประสงค์ จุดมุ่งหมายเพื่อการ พัฒนา ตัวชี้วัด ประเด็นยุทธศาสตร์การพัฒนาและแนวทางการพัฒนา ดังนี้

วิสัยทัศน์ พันธกิจ วัตถุประสงค์ จุดมุ่งหมายเพื่อการพัฒนา และตัวชี้วัด

วิสัยทัศน์ (Vision) “ท้องถิ่นมหาสารคามการศึกษาก้าวไกล ประชาชนเป็นสุข อยู่รอดปลอดภัย สังคมเข้มแข็งรู้เท่าทันพัฒนาอย่างสร้างสรรค์และยั่งยืน”

พันธกิจ (Mission)

๑. พัฒนาคุณภาพทางการศึกษาและการเรียนรู้ทั้งในระบบและการศึกษาทางเลือก
๒. พัฒนาศักยภาพและเพิ่มประสิทธิภาพในการให้บริการสาธารณะ
๓. พัฒนาปรับปรุงโครงสร้างพื้นฐานด้านคมนาคมขนส่ง แหล่งน้ำสาธารณะ และสาธารณูปโภค

๔. ยกระดับคุณภาพชีวิต เพิ่มรายได้ ลดรายจ่าย และลดความเหลื่อมล้ำทางสังคม
๕. อนุรักษ์ ฟื้นฟู ศิลปวัฒนธรรม ขนบธรรมเนียม ภูมิปัญญาท้องถิ่น และสิ่งแวดล้อม
๖. สร้างเครือข่ายและความเข้มแข็งของท้องถิ่น
๗. พัฒนาศักยภาพและเพิ่มประสิทธิภาพในการบริหารจัดการท้องถิ่น
๘. สนับสนุนให้ความช่วยเหลือและประสานการทำงานระหว่าง อปท.องค์กรและหน่วยงาน

อื่น

วัตถุประสงค์ (Objective)

๑. เพื่อบริหารจัดการการศึกษาท้องถิ่นและสร้างสังคมแห่งการเรียนรู้
๒. เพื่อสร้างรายได้ ลดรายจ่ายของประชาชนและสร้างความเข้มแข็งของสังคม ชุมชน
๓. เพื่อสร้างความพร้อมโครงสร้างการผลิตและการบริการ
๔. เพื่อเพิ่มประสิทธิภาพการทำงานขององค์กรปกครองส่วนท้องถิ่นและหน่วยงานในจังหวัด

จุดมุ่งหมายเพื่อการพัฒนา (Goals)

๑. การศึกษาท้องถิ่นมีคุณภาพ ประชาชนเป็นคนดีมีความรู้คู่คุณธรรม
๒. การให้บริการสาธารณะได้มาตรฐาน ทัวถึงและเป็นธรรม
๓. การคมนาคมขนส่งมีความเชื่อมโยงและมีแหล่งน้ำที่เพียงพอ
๔. ประชาชนมีรายได้ที่ สังคมและชุมชนมีความเข้มแข็ง
๕. เกิดความร่วมมือที่ดีในการทำงานระหว่างภาคส่วน
๖. ท้องถิ่นมีประสิทธิภาพและมีการบริหารจัดการที่ดี

ตัวชี้วัด (Key performance indicators : KPIs)

๑. ร้อยละของผลการประเมินผลสัมฤทธิ์ทางการศึกษาของสถานศึกษาในสังกัดท้องถิ่น

๒. จำนวนโครงการ/กิจกรรมโครงสร้างพื้นฐานด้านคมนาคมขนส่ง แหล่งน้ำสาธารณะที่ได้รับ การปรับปรุง
๓. รายได้เฉลี่ยของประชาชนในท้องถิ่นที่เพิ่มขึ้น
๔. จำนวนโครงการ/กิจกรรมที่มีการบูรณาการหรือการจัดทำบันทึกข้อตกลงความร่วมมือ
๕. ร้อยละของผลการประเมินการตรวจรับรองมาตรฐานในการบริการสาธารณะของท้องถิ่น

ประเด็นยุทธศาสตร์การพัฒนา ประกอบด้วย ๔ ประเด็นยุทธศาสตร์ คือ

ประเด็นยุทธศาสตร์ที่ ๑ การจัดการศึกษาและสร้างสังคมแห่งการเรียนรู้ในท้องถิ่น โดยให้ความสำคัญ ในการบริหารจัดการการศึกษาและพัฒนาคุณภาพทางการศึกษาของสถานศึกษาในสังกัดและ สถานศึกษาอื่นใน ท้องถิ่นเท่าที่กฎหมายกำหนด ด้วยการเร่งสร้างแหล่งเรียนรู้ในท้องถิ่นเพื่อให้ประชาชน สามารถเข้าถึงการบริการ ทางการศึกษาได้อย่างเพียงพอและทั่วถึง ตลอดจนมุ่งเน้นการพัฒนาทรัพยากรบุคคล ด้านการศึกษาด้วยการเพิ่ม ประสิทธิภาพ คุณภาพ ทักษะสำหรับการเรียน การสอน เพื่อเตรียมความพร้อมใน การเข้าสู่ประชาคมเศรษฐกิจ อาเซียนและประชาคมโลก สนับสนุนและส่งเสริมผลงานทางวิชาการหรือ กิจกรรมทางการศึกษา รวมถึงการปลูกฝัง จิตสำนึก และสร้างค่านิยมทางวัฒนธรรม คุณธรรมและจริยธรรมที่ดี งาม ให้แก่นักเรียน ครู บุคลากรทางการศึกษา และประชาชนทั่วไปในท้องถิ่น

เป้าประสงค์ระดับยุทธศาสตร์

๑. เพื่อให้ประชาชนในท้องถิ่นสามารถเข้าถึงการบริการทางการศึกษาได้อย่างทั่วถึง
๒. เพื่อสร้างความพร้อมในการเข้าสู่ประชาคมเศรษฐกิจอาเซียนและประชาคมโลก

กลยุทธ์หรือแนวทางการพัฒนา ประกอบด้วย

๑. พัฒนาคูณภาพการบริหารจัดการการศึกษา และการบริการทางการศึกษาท้องถิ่น
๒. พัฒนาผู้เรียน ผู้สอน และบุคลากรทางการศึกษาท้องถิ่น
๓. สนับสนุนงานวิชาการและกิจกรรมทางการศึกษาท้องถิ่น

ตัวชี้วัดระดับยุทธศาสตร์

๑. ร้อยละของการศึกษาต่อ ม.ปลาย อุดมศึกษา และสายอาชีพ
๒. ร้อยละของผลสัมฤทธิ์ของการศึกษาสูงกว่าค่ามาตรฐานที่กำหนด
๓. ร้อยละของสถานศึกษาที่ผ่านการรับรองมาตรฐาน (สมศ.)
๔. ร้อยละของสถานศึกษาที่มีการจัดการศึกษาที่เข้มแข็ง
๕. ร้อยละที่เพิ่มขึ้นของแหล่งเรียนรู้
๖. ร้อยละที่เพิ่มขึ้นของการเข้าถึงการบริหารทางการศึกษา
๗. จำนวนเด็ก/เยาวชน/นักเรียน/ประชาชนที่เข้าร่วมกิจกรรมศีลธรรมคุณธรรมจริยธรรม

ที่ตั้งาม

๘. จำนวนแผนงาน/โครงการในการจัดการความรู้ในหน่วยงานการศึกษา ศาสนา และ วัฒนธรรม

๙. จำนวนแผนงาน/โครงการพัฒนานักกีฬาให้เป็นนักกีฬาทีมชาติหรือไปสู่เป็นนักกีฬาอาชีพ

ประเด็นยุทธศาสตร์ที่ ๒ การสร้างความเข้มแข็งของสังคมและชุมชนในท้องถิ่น โดยให้ความสำคัญกับการพัฒนาคุณภาพชีวิตและความเป็นอยู่ของประชาชนในท้องถิ่น มุ่งเน้นการประกอบอาชีพ และการเพิ่มรายได้ ลดรายจ่ายสามารถพึ่งพาตนเองได้ด้วยการสนับสนุนการดำรงชีวิตภายใต้แนวทางตามหลักปรัชญาเศรษฐกิจพอเพียง สนับสนุนและส่งเสริมการพัฒนาศักยภาพของชุมชน ผู้นำชุมชน ผู้นำองค์กร กลุ่มและเครือข่ายต่างๆ พร้อมทั้งสนับสนุนและส่งเสริมให้ประชาชนมีสุขภาพร่างกายที่แข็งแรง ด้วยการสนับสนุนและส่งเสริมการกีฬาในทุกระดับ ตลอดจนรณรงค์ป้องกันและปราบปรามยาเสพติด ป้องกันและลดอุบัติเหตุบนท้องถนน การรณรงค์ป้องกัน ควบคุม การฟื้นฟู บำบัด รักษาโรคติดต่อร้ายแรง รวมถึงให้การสงเคราะห์ช่วยเหลือผู้ประสบภัยพิบัติกรณีฉุกเฉิน หรือภัยพิบัติทางธรรมชาติและผู้ด้อยโอกาสทางสังคมในท้องถิ่น

เป้าประสงค์ระดับยุทธศาสตร์

๑. เพื่อเพิ่มรายได้และลดรายจ่ายให้ประชาชนในท้องถิ่นสามารถพึ่งพาตนเองได้
๒. เพื่อเสริมสร้างความเข้มแข็งของชุมชน

แนวทางการพัฒนา ประกอบด้วย

๑. พัฒนาคูณภาพชีวิตและส่งเสริมอาชีพ
๒. เสริมสร้างศักยภาพและความเข้มแข็งของสังคม ชุมชน
๓. สนับสนุนและส่งเสริมกิจกรรมกีฬา และนันทนาการ
๔. ควบคุมโรคติดต่อร้ายแรง

ตัวชี้วัดระดับยุทธศาสตร์

๑. จำนวนครัวเรือนยากจนที่มีรายได้ต่ำกว่าเกณฑ์ ได้รับการส่งเสริมการดำรงชีวิตตามแนวทางปรัชญาเศรษฐกิจพอเพียง
๒. จำนวนแผนงาน/โครงการ/กิจกรรมที่ส่งเสริมแนวทางตามระบอบประชาธิปไตยอันมีพระมหากษัตริย์
๓. ร้อยละของชุมชนที่ได้รับการส่งเสริม/สนับสนุน/การจัดทำแผนชุมชนด้วยกระบวนการมีส่วนร่วม
๔. ร้อยละของผู้นำชุมชน/ผู้นำองค์กร/กลุ่มและเครือข่ายต่างๆ ที่ได้รับการส่งเสริม/สนับสนุน
๕. จำนวนหมู่บ้านที่เป็นหมู่บ้านเศรษฐกิจพอเพียง
๖. ร้อยละของครอบครัว/ชุมชนที่มีความเข้มแข็งเพิ่มขึ้น
๗. ร้อยละผู้ประสบภัยกรณีฉุกเฉิน/ภัยพิบัติทางธรรมชาติ/ผู้ด้อยโอกาสทางสังคมที่ได้รับการสงเคราะห์ช่วยเหลือ/ได้รับสวัสดิการสังคม
๘. ร้อยละขององค์กรปกครองส่วนท้องถิ่นที่มีแผนงานด้านสวัสดิการสังคม

ประเด็นยุทธศาสตร์ที่ ๓ การพัฒนาโครงสร้างการผลิตและสร้างความมั่นคงทางเศรษฐกิจในท้องถิ่น โดยให้ความสำคัญต่อกระบวนการ : Upstream midstream downstream (of the process) เช่น ภาคการเกษตร

ตั้งแต่ระดับต้นน้ำ ด้วยการสนับสนุนปัจจัยพื้นฐานการผลิต ปัจจัยที่เอื้อต่อกระบวนการผลิตในระดับกลางน้ำ จนถึงระบบการตลาดในระดับปลายน้ำ มุ่งเน้นการพัฒนาและปรับปรุงโครงสร้างพื้นฐาน โครงข่ายคมนาคม แหล่งน้ำสาธารณะ โบราณสถานและแหล่งท่องเที่ยวที่สำคัญ ควบคู่ไปกับการบริหารจัดการสิ่งแวดล้อม รวมถึงการอนุรักษ์ขนบธรรมเนียม วัฒนธรรมประเพณีที่ดั้งเดิม และภูมิปัญญาของท้องถิ่น

เป้าประสงค์ระดับยุทธศาสตร์

๑. เพื่อสร้างรากฐานความมั่นคงทางเศรษฐกิจในท้องถิ่นให้มีความพร้อมต่อการพัฒนาจังหวัด
๒. เพื่อรองรับประชาคมเศรษฐกิจอาเซียน (ASEAN Economic Community : AEC)

กลยุทธ์หรือแนวทางการพัฒนา ประกอบด้วย

๑. พัฒนาส่งเสริมการเกษตร การพาณิชย์ และการลงทุน
๒. พัฒนาปรับปรุงโครงสร้างพื้นฐาน แหล่งน้ำสาธารณะ โบราณสถาน แหล่งท่องเที่ยวและจัดการสิ่งแวดล้อม
๓. สนับสนุนส่งเสริม ศาสนา ศิลปวัฒนธรรม ขนบธรรมเนียมประเพณี และภูมิปัญญาท้องถิ่น

ตัวชี้วัดระดับยุทธศาสตร์

๑. ร้อยละที่เพิ่มขึ้นของรายได้ที่เกิดจากการท่องเที่ยว
๒. ร้อยละของปริมาณแหล่งน้ำที่ได้รับการพัฒนาปรับปรุงเพิ่มขึ้น
๓. ร้อยละของถนนที่ได้รับการก่อสร้าง/บูรณะ/ปรับปรุงเพิ่มขึ้น
๔. จำนวนองค์กรปกครองส่วนท้องถิ่นที่ได้รับการส่งเสริมให้มีการพัฒนาเมืองโดยการวางผังเมืองที่ได้รับมาตรฐาน
๕. จำนวนโครงการ/กิจกรรมเกี่ยวกับขนบธรรมเนียม วัฒนธรรมประเพณีรวมถึงภูมิปัญญาท้องถิ่นที่ได้รับการเผยแพร่และประชาสัมพันธ์
๖. ร้อยละที่เพิ่มขึ้นของการนำภูมิปัญญาท้องถิ่นมาสร้างมูลค่าเพิ่มทางเศรษฐกิจ

ประเด็นยุทธศาสตร์ที่ ๔ การพัฒนาและเสริมสร้างประสิทธิภาพองค์กร โดยให้ความสำคัญที่เกี่ยวกับการปฏิรูปองค์กรการปรับปรุงกฎ ระเบียบ และพัฒนามาตรฐานการทำงานในองค์กรด้วยการปรับบทบาท โครงสร้างและกลไกการจัดการ ลดขั้นตอนการควบคุมและสั่งการโดยคำนึงถึงความต้องการของประชาชนในท้องถิ่นเป็นหลัก และสามารถทำงานร่วมกับหน่วยงานอื่นในจังหวัดได้อย่างมีประสิทธิภาพด้วยการสร้างเครือข่ายการทำงานขององค์กรปกครองส่วนท้องถิ่นและชุมชนตลอดจนเพิ่มคุณภาพในการจัดบริการและให้บริการสาธารณะ พร้อมปลูกฝังจิตสำนึกของบุคลากรในองค์กรปกครองส่วนท้องถิ่นให้ยึดมั่นในหลักคุณธรรม จริยธรรม พร้อมรับการตรวจสอบจากภาคประชาชน และยึดถือปฏิบัติตามระเบียบ กฎหมายอย่างเคร่งครัด รวมถึงพัฒนา ระบบฐานข้อมูลและสร้างองค์ความรู้ใหม่ๆ ต่อการพัฒนาท้องถิ่น

เป้าประสงค์ระดับยุทธศาสตร์

๑. เพื่อให้การบริหารงานขององค์กรปกครองส่วนท้องถิ่นมีประสิทธิภาพ มีความทันสมัย
๒. เพื่อให้องค์กรปกครองส่วนท้องถิ่นมีความรับผิดชอบต่อท้องถิ่นและต่อผลประโยชน์ของประเทศไทยโดยรวม

กลยุทธ์หรือแนวทางการพัฒนา ประกอบด้วย

๑. เพิ่มศักยภาพและประสิทธิภาพการทำงานของท้องถิ่น

๒. สนับสนุนช่วยเหลือและประสานการทำงานระหว่างองค์กรปกครองส่วนท้องถิ่น องค์กร และหน่วยงานอื่น

๓. สนับสนุนหน่วยงานอื่นในการพัฒนาตามที่กฎหมายกำหนด

ตัวชี้วัดระดับยุทธศาสตร์

๑. ร้อยละขององค์กรปกครองส่วนท้องถิ่นที่สามารถลดขั้นตอนและระยะเวลาในการให้บริการ

๒. ร้อยละของบุคลากรที่มีส่วนร่วมในกิจกรรมการแลกเปลี่ยนเรียนรู้

๓. ร้อยละของงานบริการสาธารณะที่ได้จัดทำมาตรฐานหรือคู่มือการให้บริการ

๔. ร้อยละของบุคลากรที่ผ่านการอบรม/สัมมนา/เพิ่มระดับของขีดความสามารถ/สมรรถนะตามแผนพัฒนาบุคลากร/ที่ส่วนราชการกำหนด

๕. ร้อยละของข้อมูลที่มีความครอบคลุม/ถูกต้อง/ทันสมัย/สนับสนุนการจัดทำแผนยุทธศาสตร์การพัฒนา และแผนพัฒนาสามปีขององค์กรปกครองส่วนท้องถิ่น

๖. ร้อยละขององค์กรปกครองส่วนท้องถิ่นที่ผ่านการประเมินมาตรฐานการปฏิบัติราชการ

๒. ยุทธศาสตร์ขององค์กรปกครองส่วนท้องถิ่น

๒.๑ วิสัยทัศน์ “ชุมชนเข้มแข็ง สร้างเสริมแหล่งท่องเที่ยว อนุรักษ์วัฒนธรรม นำการศึกษา พัฒนา โครงสร้างพื้นฐาน ต้านยาเสพติด ชีวิตเป็นสุข เศรษฐกิจพอเพียง”

๒.๒ ยุทธศาสตร์

ยุทธศาสตร์ที่ ๑ ส่งเสริมสนับสนุนการจัดการศึกษาสร้างสังคมแห่งการเรียนรู้และประเพณี วัฒนธรรม

ยุทธศาสตร์ที่ ๒ ส่งเสริมการเกษตรกรรม และพาณิชย์กรรม เพื่อสร้างความมั่นคงทางเศรษฐกิจ

ยุทธศาสตร์ที่ ๓ ยกกระดับคุณภาพชีวิตประชาชนและเสริมสร้างชุมชนเข้มแข็ง

ยุทธศาสตร์ที่ ๔ พัฒนาโครงสร้างพื้นฐานเพื่อคุณภาพชีวิต

ยุทธศาสตร์ที่ ๕ พัฒนาแหล่งท่องเที่ยวเชิงสร้างสรรค์ อนุรักษ์และฟื้นฟูทรัพยากรธรรมชาติและสิ่งแวดล้อม

ยุทธศาสตร์ที่ ๖ พัฒนาและเสริมสร้างประสิทธิภาพการบริหารจัดการองค์กรและบุคลากร

๒.๓ เป้าประสงค์

๑. เพื่อพัฒนาการศึกษาในพื้นที่ เสริมสร้างแหล่งเรียนรู้ในชุมชนและส่งเสริมประเพณี วัฒนธรรม

๒. เพื่อเพิ่มศักยภาพให้กลุ่มองค์กรต่างๆ ในการผลิตสินค้าและอาหารปลอดภัย ประชาชน ทำการเกษตรตามแนวทางปรัชญาเศรษฐกิจพอเพียง

๓. เพื่อสร้างรายได้ลดรายจ่ายประชาชนและให้สวัสดิการและการสงเคราะห์อย่างทั่วถึง และส่งเสริมด้านสุขภาพ การกีฬา และนันทนาการ

แผนพัฒนาท้องถิ่น (พ.ศ. ๒๕๖๖ – ๒๕๗๐)

โดยองค์การบริหารส่วนตำบลดอนกลาง อำเภอโกสุมพิสัย จังหวัดมหาสารคาม

๔. เพื่อให้ประชาชนมีเส้นทางคมนาคมและการขนถ่ายสินค้าการเกษตร ไฟฟ้า และมีแหล่งน้ำอุปโภค-บริโภค เพื่อการเกษตร

๕. เพื่อพัฒนาแหล่งท่องเที่ยวสร้างจิตสำนึกในการอนุรักษ์ทรัพยากรธรรมชาติและสิ่งแวดล้อม

๖. เพื่อเพิ่มประสิทธิภาพประสิทธิผลการดำเนินงานขององค์กร

๒.๔ ตัวชี้วัด

๑. ประชาชนมีการศึกษาเพิ่มขึ้นร้อยละ ๗๐ และศิลปวัฒนธรรมประเพณีภูมิปัญญายังคงอยู่
๒. ประชาชนในพื้นที่ตำบลคอนกลาง มีความสามารถในการแปรรูปและผลิตสินค้าและนำแนวทางปรัชญาเศรษฐกิจพอเพียงไปใช้เพิ่มขึ้น ร้อยละ ๖๐

๓. ประชาชนได้รับการส่งเสริมด้านสุขภาพ การกีฬา และนันทนาการ ร้อยละ ๖๐

๔. ประชาชนได้รับสวัสดิการ การสงเคราะห์และมีสุขภาพที่ดีแข็งแรง ร้อยละ ๘๐

๕. จำนวนโครงการ/กิจกรรมด้านโครงสร้างพื้นฐาน ไฟฟ้า แหล่งน้ำที่ได้รับการพัฒนาปรับปรุงซ่อมแซม ร้อยละ ๗๐

๖. จำนวนโครงการ/กิจกรรมด้านสิ่งแวดล้อม/สถานที่ ที่จะได้รับการอนุรักษ์ พัฒนาและปรับปรุง ร้อยละ ๖๐

๗. การบริหารจัดการขององค์การบริหารส่วนตำบลการปฏิบัติงานที่มีประสิทธิภาพสูง ร้อยละ ๗๐

๒.๕ ค่าเป้าหมาย

๑. ด้านการศึกษาในพื้นที่พัฒนา แหล่งเรียนรู้ในชุมชน และส่งเสริมประเพณีวัฒนธรรม ได้รับการส่งเสริม

๒. องค์กรต่าง ๆ มีศักยภาพในการผลิตสินค้าและอาหารปลอดภัย ประชาชนทำการเกษตรตามแนวทางปรัชญาเศรษฐกิจพอเพียง

๓. สร้างรายได้ลดรายจ่ายประชาชนและให้สวัสดิการและการสงเคราะห์อย่างทั่วถึงและสุขภาพ การกีฬา และนันทนาการได้รับการส่งเสริม

๔. ประชาชนมีเส้นทางคมนาคมและการขนถ่ายสินค้าการเกษตร ไฟฟ้า และมีแหล่งน้ำอุปโภคบริโภค และเพื่อการเกษตรที่สะดวกและเพียงพอ

๕. พัฒนาแหล่งท่องเที่ยวสร้างจิตสำนึกในการอนุรักษ์ทรัพยากรธรรมชาติและสิ่งแวดล้อม

๖. เพิ่มประสิทธิภาพประสิทธิผลการดำเนินงานขององค์กร

๒.๖ กลยุทธ์

๑. พัฒนาคณาภการศึกษา การดูแลเด็กก่อนวัยเรียน ประชาชนเข้าถึงการศึกษาทั้งในระบบนอกระบบและตามอัธยาศัย

๒. ส่งเสริมสนับสนุนให้มีแหล่งเรียนรู้ ศิลปะ วัฒนธรรม ประเพณี และภูมิปัญญาท้องถิ่นในชุมชน

๓. เสริมสร้างความเข้มแข็งและศักยภาพให้แก่กลุ่มเกษตรกร กลุ่มอาชีพ และสหกรณ์ผลิตสินค้า การเกษตรปลอดภัยและได้มาตรฐาน

๔. สนับสนุนส่งเสริมให้มีการยกระดับผลิตภัณฑ์ให้เป็นสินค้า OTOP และการเกษตรแบบ ครอบคลุมตามแนวทางปรัชญาเศรษฐกิจพอเพียง

๕. ส่งเสริมประชาชนได้รับสวัสดิการและการสงเคราะห์ และมีรายได้เพิ่มสามารถพึ่งตนเองได้

๖. ส่งเสริมสาธารณสุข ป้องกันโรคระบาด การอนามัยและการพยาบาล กิจกรรมกีฬาและ นันทนาการ

๗. สนับสนุนสร้างศักยภาพและความเข้มแข็งให้กับชมรม สมาคม กองทุน ผู้นำชุมชน กลุ่มองค์กรต่างๆ และสร้างความเข้มแข็งในชุมชนเป็นชุมชนน่าอยู่ สังคมสงบสุขและปลอดภัย

๘. พัฒนาปรับปรุงโครงสร้างพื้นฐาน ด้านเส้นทางคมนาคมในหมู่บ้านและเส้นทางขนถ่าย ผลผลิตทางการเกษตร การบริการส่วนสาธารณะ ไฟฟ้าสาธารณะ การโทรคมนาคม แหล่งน้ำเพื่ออุปโภค บริโภคและการเกษตร

๙. พัฒนาปรับปรุงแหล่งท่องเที่ยวเพื่อพัฒนาศักยภาพการท่องเที่ยว

๑๐. ส่งเสริมจิตสำนึกให้ประชาชนมีส่วนร่วมดูแล พื้นฟู อนุรักษ์ทรัพยากรธรรมชาติและ สิ่งแวดล้อม การจัดการขยะมูลฝอย สิ่งปฏิกูลและบำบัดน้ำเสีย

๑๑. เสริมสร้างการบริหารจัดการองค์กรให้มีประสิทธิภาพการทำงานเพื่อการบริหารจัดการ ภาครัฐที่ดี

๑๒. ส่งเสริมเพิ่มขีดสมรรถนะบุคลากรและพัฒนาศักยภาพองค์กรเพื่อการบริหารจัดการที่ดี

๒.๗ จุดยืนทางยุทธศาสตร์

๑. การพัฒนาระบบการศึกษาและส่งเสริมศิลปวัฒนธรรม ภูมิปัญญาท้องถิ่น

๒. สร้างสวัสดิการถ้วนหน้า

๓. ส่งเสริมและพัฒนาศักยภาพคนและความเข้มแข็งของชุมชนในการพึ่งตนเอง

๔. การพัฒนาชุมชนให้น่าอยู่มีความเข้มแข็ง โดยได้รับบริการสาธารณะด้านโครงสร้างพื้นฐาน ที่จำเป็นเพื่อรองรับการขยายตัวของชุมชนและเศรษฐกิจ

๕. การบริหารจัดการ การกำจัดขยะมูลฝอยสิ่งปฏิกูลและมลภาวะสิ่งแวดล้อมที่มีอย่างยั่งยืน

๖. การพัฒนาระบบการบริหารจัดการภาครัฐที่ดีและมีส่วนร่วมจากทุกภาคส่วน

๒.๘ แผนงาน

๑. แผนงานบริหารงานทั่วไป

๒. แผนงานรักษาความสงบภายใน

๓. แผนงานการศึกษา

๔. แผนงานสาธารณสุข

๕. แผนงานสังคมสงเคราะห์

๖. แผนงานเคหะและชุมชน

๗. แผนงานสร้างความเข้มแข็งของชุมชน

แผนพัฒนาท้องถิ่น (พ.ศ. ๒๕๖๖ - ๒๕๗๐)

โดยองค์การบริหารส่วนตำบลดอนกลาง อำเภอโกสุมพิสัย จังหวัดมหาสารคาม

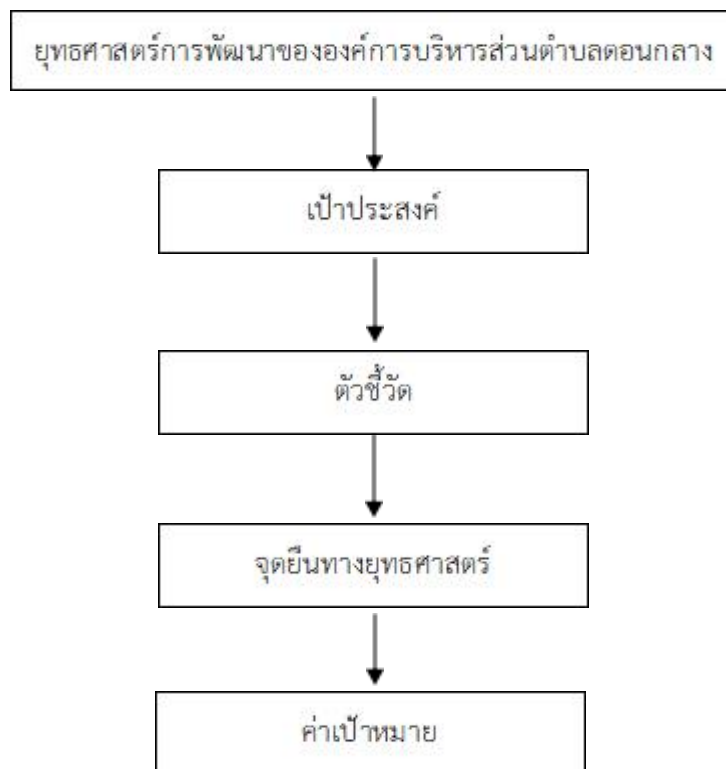
๘. แผนงานศาสนาวัฒนธรรม

๙. แผนงานการเกษตร

๑๐. แผนงานงบกลาง

๒.๙ ความเชื่อมโยงของยุทธศาสตร์ในภาพรวม

จัดทำแผนพัฒนาท้องถิ่น (พ.ศ. ๒๕๖๑-๒๕๖๕) ฉบับทบทวน ขององค์การบริหารส่วนตำบล
ดอนกลาง มีความเชื่อมโยงของยุทธศาสตร์ในภาพรวมดังนี้



๓. การวิเคราะห์เพื่อพัฒนาท้องถิ่น

๓.๑ การวิเคราะห์กรอบการจัดทำยุทธศาสตร์ขององค์กรปกครองส่วนท้องถิ่น (ผลการวิเคราะห์ศักยภาพเพื่อประเมินสถานการณ์พัฒนาในปีที่ผ่านมาและโอกาสพัฒนาในอนาคตของท้องถิ่นด้วยเทคนิค Swot Analysis)

๑) การพัฒนาด้านเศรษฐกิจ

จุดแข็ง

- (๑) ในพื้นที่ตำบลตอนกลางมีการปลูกพืชเศรษฐกิจ คือ อ้อย ข้าวไร่ และมันสำปะหลัง
- (๒) มีโรงงานรับซื้ออ้อยในพื้นที่ทำให้สะดวกและประหยัดค่าขนส่ง
- (๓) มีโรงงานผลิตถุงเท้า ๓ แห่ง ในพื้นที่ ทำให้ประชาชนในพื้นที่มีงานทำและมีรายได้ประจำ
- (๔) มีการส่งเสริมกลุ่มผลิตข้าวไร่ ผลิตพันธุ์ข้าวไร่จำหน่าย
- (๕) มีการส่งเสริมกลุ่มสตรีแม่บ้านผลิตขนมหวานเพื่อจำหน่าย
- (๖) มีการส่งเสริมกลุ่มผลิตดอกไม้ประดิษฐ์เพื่อจำหน่าย
- (๗) มีการพัฒนาเส้นทางขนถ่ายผลผลิตทางการเกษตร
- (๘) ผู้บริหารท้องถิ่นได้กำหนดนโยบายหลักบริหารงานใน อบต. ด้านการส่งเสริมการประกอบอาชีพทางการเกษตรของประชาชนในพื้นที่

จุดอ่อน

- (๑) สภาพดินในพื้นที่ตำบลตอนกลาง ส่วนมากจะเป็นดินร่วนปนทรายทำให้มีปัญหาการปลูกพืชไร่ ตำบลตอนกลางในหน้าแล้งจะแล้งมากทำให้เกษตรกรไม่มีน้ำในการเพาะปลูก
- (๒) ปัจจุบันเกษตรกรใช้สารเคมีจำนวนมากในการทำการเกษตร ทำให้ต้นทุนในการผลิตด้านเกษตรกรรมสูง สภาพแวดล้อมเสียหายและเป็นอันตรายต่อผู้บริโภค
- (๓) ขาดการติดตามประเมินผลหลังการให้การสนับสนุนกลุ่มอาชีพหรือกลุ่มเกษตรกร
- (๔) ผู้นำท้องถิ่นและสภาท้องถิ่นให้ความสำคัญกับการพัฒนาด้านเศรษฐกิจน้อย
- (๕) เส้นทางคมนาคมเชื่อมต่อจากที่ตั้ง อบต. อยู่ห่างไกลจากอำเภอและจังหวัด

โอกาส

- (๑) รัฐบาลปัจจุบันได้มียุทธศาสตร์สร้างมูลค่าเพิ่มให้แก่สินค้าเกษตร
- (๒) ยุทธศาสตร์พัฒนาภาคตะวันออกเฉียงเหนือ ยกมาตรฐานและประสิทธิภาพการผลิตการเกษตร
- (๓) ยุทธศาสตร์กลุ่มภาคตะวันออกเฉียงเหนือตอนกลาง การทำการเกษตรก้าวหน้า
- (๔) ประชาชนในพื้นที่มีที่ดินเป็นของตนเอง และดินมีความอุดมสมบูรณ์
- (๕) ประชาชนในพื้นที่มีความรู้ความชำนาญในการประกอบอาชีพเกษตรกรรม เช่น ทำไร่อ้อย ข้าวไร่ และมันสำปะหลัง
- (๖) ผู้บริหารท้องถิ่นได้กำหนดนโยบายหลักบริหารงานใน อบต. ด้านการส่งเสริมการประกอบอาชีพทางการเกษตรของประชาชนในพื้นที่

(๗) ประชาชนส่วนใหญ่ในพื้นที่มีอาชีพทำตลอดฤดูกาล

อุปสรรค

- (๑) พื้นที่ทำกินของประชาชนในพื้นที่ส่วนมากเป็นดินร่วนปนทราย
- (๒) วิกฤติการณ์ทางเศรษฐกิจของประเทศไทยและต่างประเทศ
- (๓) ความผันผวนของราคาน้ำมันเชื้อเพลิง
- (๔) ประชาชนนิยมใช้สารเคมีในการทำการเกษตรกรรมจำนวนมาก
- (๕) ประชาชนขาดความรู้ในการแปรรูปผลผลิตทางการเกษตร

๒) การพัฒนาด้านคมนาคม

จุดแข็ง

- (๑) มีการกำหนดโครงสร้างส่วนราชการภายใน รับผิดชอบงานด้านคมนาคม
- (๒) มีลักษณะภูมิประเทศเป็นที่ราบสูงและมีทางหลวงแผ่นดินตัดผ่าน
- (๓) นโยบายผู้บริหารท้องถิ่นและสมาชิก อบต.มุ่งเน้นการพัฒนาด้านโครงสร้างพื้นฐาน

จุดอ่อน

- (๑) ในพื้นที่มีรถบรรทุกขนถ่ายอ้อย บรรทุกน้ำหนักเกินทำให้ถนนชำรุด และเกิดอุบัติเหตุทำให้การจราจรไม่สะดวก
- (๒) ขาดการประสานงานระหว่างหน่วยงานต่าง ๆ ที่ดูแลรับผิดชอบด้านคมนาคมในพื้นที่
- (๓) งบประมาณขององค์การบริหารส่วนตำบลมีจำกัด
- (๔) ถนนชำรุดในฤดูฝนถ่ายผลผลิตทางการเกษตร และฤดูฝนเพราะส่วนมากถนนเป็นถนนดิน

โอกาส

- (๑) รัฐบาลมีนโยบายด้านการสร้างหลักประกันด้านรายได้แก่กลุ่มผู้สูงอายุที่มีรายได้ไม่เพียงพอต่อการยังชีพ หรือไม่สามารถประกอบอาชีพได้
- (๒) มีปราชญ์ชาวบ้านในสาขาต่างๆ ที่จ้อคอยช่วยพัฒนา
- (๓) มีผู้นำทางศาสนาเป็นที่ศรัทธาและเลื่อมใสของประชาชนในพื้นที่
- (๔) มีอาสาสมัครในพื้นที่คอยช่วยเหลือการพัฒนาในด้านสังคม

อุปสรรค

- (๑) การพัฒนาทางด้านเทคโนโลยีและสารสนเทศเพื่อการสื่อสาร
- (๒) การเมืองของประเทศไทยไม่มีเสถียรภาพและมีการเปลี่ยนรัฐบาลบ่อยทำให้นโยบายขาดความต่อเนื่อง
- (๓) วิกฤติการณ์ทางเศรษฐกิจของประเทศไทยและต่างประเทศ
- (๔) ทักษะคิด ค่านิยม และความเชื่อของเด็กเยาวชนที่ผิด ๆ
- (๕) ประชาชนให้ความร่วมมือกับหน่วยงานภาครัฐน้อยและหวังขอความช่วยเหลือจากหน่วยงานภาครัฐเท่านั้น

๓) การพัฒนาด้านการศึกษา ศาสนาและวัฒนธรรม

จุดแข็ง

- (๑) มีการกำหนดส่วนราชการภายใน และมีบุคลากรรับผิดชอบงานด้านการศึกษา มีความรู้ความสามารถ

- (๒) มีขนบธรรมเนียมประเพณีที่ผู้นำชุมชนปฏิบัติสืบทอดกันมาหลายปี และมีปราชญ์ชาวบ้านหลากหลายสาขาอาชีพ
- (๓) มีศูนย์พัฒนาเด็กเล็กที่ได้รับรางวัลดีเด่น

จุดอ่อน

- (๑) งบประมาณขององค์การบริหารส่วนตำบลมีจำกัด
- (๒) ขาดวัสดุอุปกรณ์สื่อการเรียนการสอนสำหรับใช้ในการจัดการศึกษา
- (๓) อาคารสถานที่จัดการศึกษาระดับอนุบาลยังไม่เป็นไปตามเกณฑ์มาตรฐานกำหนด

โอกาส

- (๑) นโยบายของรัฐบาลส่งเสริมการเรียนรู้ฟรี ๑๕ ปี
- (๒) ในพื้นที่ที่มีผู้นำชุมชนที่มีความเข้มแข็งและมีปราชญ์ชาวบ้านหลากหลายสาขาอาชีพ
- (๓) มีผู้นำศาสนาที่ประชาชนเลื่อมใส และมีความสัมพันธ์กันทางเครือญาติ
- (๔) ประชาชนในพื้นที่อยู่ร่วมกันเป็นชุมชนใหญ่และมีความสัมพันธ์กันทางเครือญาติ
- (๕) ผู้บริหารสนับสนุนให้จัดตั้งศูนย์พัฒนาเด็กเล็กให้เป็นโรงเรียนอนุบาล

อุปสรรค

- (๑) การพัฒนาทางด้านเทคโนโลยีและสารสนเทศ
- (๒) การเมืองของประเทศไทยไม่มีเสถียรภาพและมีการเปลี่ยนรัฐบาลบ่อยครั้งทำให้นโยบายขาดความต่อเนื่อง
- (๓) วิกฤตการณ์ทางเศรษฐกิจของประเทศไทยและของต่างประเทศในปัจจุบัน
- (๔) ขาดบุคลากรที่ชำนาญทางด้านวิชาการเฉพาะด้าน

๔) การพัฒนาด้านแหล่งน้ำ

จุดแข็ง

- (๑) ในเขตพื้นที่มีแหล่งน้ำตามธรรมชาติจำนวนมาก
- (๒) มีอ่างเก็บน้ำห้วยขอนแก่น
- (๓) ผู้บริหารมองเห็นความสำคัญในการพัฒนาด้านแหล่งน้ำ
- (๔) พื้นที่ตำบลตอนกลางเป็นที่ดอนทำให้ในฤดูฝนไม่เกิดปัญหาน้ำท่วม

จุดอ่อน

- (๑) งบประมาณขององค์การบริหารส่วนตำบลมีจำนวนจำกัด
- (๒) ขาดบุคลากรในการดูแลรับผิดชอบงานพัฒนาด้านแหล่งน้ำ
- (๓) ขาดการประสานงานกันของหน่วยงานที่มีหน้าที่รับผิดชอบในเขตพื้นที่
- (๔) พื้นที่ในตำบลตอนกลางส่วนมากเป็นดินทรายเก็บน้ำไม่อยู่
- (๕) ประชาชนขาดน้ำอุปโภคบริโภคในฤดูแล้ง

โอกาส

- (๑) รัฐบาลมีนโยบายในการแก้ไขปัญหาด้านการขาดแคลนน้ำสำหรับอุปโภคบริโภคอย่างเป็นระบบ
- (๒) กรมส่งเสริมการปกครองส่วนท้องถิ่นได้จัดสรรงบประมาณเงินอุดหนุนเฉพาะกิจเพื่อให้ดำเนินการก่อสร้างระบบประปาหมู่บ้าน

อุปสรรค

- (๑) การเมืองของประเทศไทยไม่มีเสถียรภาพและมีการเปลี่ยนรัฐบาลอยู่บ่อย ๆ ทำให้นโยบายขาดความต่อเนื่อง
- (๒) วิกฤติการณ์ทางเศรษฐกิจของประเทศไทยและในต่างประเทศ
- (๓) มีการแบ่งขอบเขตอำนาจหน้าที่ในการพัฒนาแหล่งน้ำระหว่างส่วนราชการต่าง ๆ ไม่ชัดเจน
- (๔) หลักเกณฑ์การเบิกจ่ายเงินอุดหนุนเฉพาะกิจเพื่อดำเนินการก่อสร้างระบบประปาหมู่บ้านขาดความยืดหยุ่น

๕) การพัฒนาด้านสาธารณสุข

จุดแข็ง

- (๑) มีการจัดตั้งศูนย์สาธารณสุขประจำหมู่บ้านครบทุกแห่งและมีอาสาสมัครสาธารณสุขครบทุกหมู่บ้าน
- (๒) มีการบูรณาการการทำงานร่วมกันระหว่างองค์การบริหารส่วนตำบลกับหน่วยงานสาธารณสุขในพื้นที่เป็นอย่างดี
- (๓) มีโรงพยาบาลส่งเสริมสุขภาพตำบลในพื้นที่
- (๔) มีชมรม อสม.ที่เข้มแข็ง

จุดอ่อน

- (๑) มีการกำหนดโครงสร้างส่วนราชการภายในแต่ไม่มีบุคลากรดูแลรับผิดชอบงานด้านสาธารณสุข
- (๒) การบริหารจัดการภาพในศูนย์สาธารณสุขและการปฏิบัติงานของอาสาสมัครสาธารณสุขยังขาดประสิทธิภาพ
- (๓) งบประมาณขององค์การบริหารส่วนตำบลมีจำกัด
- (๔) การแก้ไขปัญหาด้านสาธารณสุขยังมุ่งเน้นการแก้ไขปัญหามากกว่าการป้องกันไม่ให้เกิดปัญหา

โอกาส

- (๑) การเมืองของประเทศไทยไม่มีเสถียรภาพและมีการเปลี่ยนรัฐบาลบ่อย ๆ ทำให้มีนโยบายขาดความต่อเนื่อง
- (๒) วิกฤติทางเศรษฐกิจของประเทศไทยและในต่างประเทศในปัจจุบัน
- (๓) ประชาชนในพื้นที่ไม่ยอมช่วยเหลือตนเองและหวังพึ่งหน่วยงานของภาครัฐเท่านั้น

๖) ผลการพัฒนาด้านการเมืองและการบริหาร

จุดแข็ง

- (๑) บุคลากรฝ่ายข้าราชการประจำและฝ่ายการเมืองได้รับการพัฒนาศักยภาพอย่างต่อเนื่อง
- (๒) ข้าราชการฝ่ายการเมืองมาจากผู้แทนประชาชนครบทุกหมู่บ้าน
- (๓) ข้าราชการฝ่ายประจำและฝ่ายการเมืองมีความสมานฉันท์กัน
- (๔) บุคลากรมีความรู้ความสามารถในการปฏิบัติงาน

จุดอ่อน

- (๑) ระบบเทคโนโลยีและสารสนเทศขององค์การบริหารส่วนตำบลยังไม่มีประสิทธิภาพ
- (๒) ข้าราชการฝ่ายการเมืองยังขาดวิสัยทัศน์และประสบการณ์ในการทำงาน
- (๓) ขาดวัสดุอุปกรณ์และเครื่องมือที่จำเป็นต่อการปฏิบัติงาน
- (๔) บุคลากรยังขาดทักษะและประสบการณ์ในการทำงาน

- (๕) การติดต่อประสานงานของบุคลากรภายในส่วนราชการและระหว่างส่วนราชการในสังกัดยังขาดประสิทธิภาพ
- (๖) การสรรหาบุคลากรและการจัดทำแผนอัตรากำลังยังไม่สอดคล้องกับภารกิจและความจำเป็นของ อปท.

โอกาส

- (๑) กรมส่งเสริมการปกครองส่วนท้องถิ่นมีนโยบายส่งเสริมสนับสนุนในการพัฒนาบุคลากรของ อปท.
- (๒) ส่งเสริมให้บุคลากรได้มีการอบรมตรงตามสายงานอย่างต่อเนื่อง
- (๓) ระเบียบและหนังสือสั่งการเปิดกว้างให้องค์การบริหารส่วนตำบลส่งเสริมให้บุคลากรศึกษาต่อในระดับปริญญาตรีและระดับปริญญาโท

อุปสรรค

- (๑) ระเบียบ กฎหมายบางเรื่องไม่เอื้ออำนวยต่อการบริหารจัดการในองค์การบริหารส่วนตำบล
- (๒) การแบ่งแยกอำนาจหน้าที่ระหว่างองค์กรปกครองส่วนท้องถิ่นยังไม่ชัดเจน
- (๓) การกำกับดูแลการบริหารจัดการในองค์การบริหารส่วนตำบลของราชการส่วนภูมิภาคเกินขอบเขต
- (๔) ระบบการเลือกตั้งของไทยไม่เปิดโอกาสให้คนมีความรู้ความสามารถได้เข้ามาบริหารงานในท้องถิ่น
- (๕) การเมืองในประเทศไทยไม่มีเสถียรภาพและมีการเปลี่ยนรัฐบาลบ่อย ๆ ทำให้นโยบายขาดความต่อเนื่อง
- (๖) วิถีการดำเนินทางเศรษฐกิจของประเทศไทยและในต่างประเทศ

๗) การพัฒนาด้านทรัพยากรธรรมชาติและสิ่งแวดล้อม

จุดแข็ง

- (๑) ในพื้นที่มีทรัพยากรน้ำและดินที่อุดมสมบูรณ์
- (๒) ในพื้นที่มีทรัพยากรป่าไม้
- (๓) ในพื้นที่มีสถานที่แหล่งท่องเที่ยว
- (๕) มีการส่งเสริมปลูกป่าในพื้นที่

จุดอ่อน

- (๑) ขาดบุคลากรดูแลรับผิดชอบงานด้านทรัพยากรธรรมชาติและสิ่งแวดล้อม
- (๒) การบังคับใช้ข้อบัญญัติองค์การบริหารส่วนตำบลขาดประสิทธิภาพ
- (๓) ผู้นำหมู่บ้านไม่กล้าตัดสินใจบังคับใช้กฎหมายอย่างจริงจัง
- (๔) ในเขตพื้นที่องค์การบริหารส่วนตำบลมีพื้นที่กว้าง ยากต่อการควบคุมดูแล

โอกาส

- (๑) กรมส่งเสริมการปกครองส่วนท้องถิ่น มีหนังสือสั่งการให้ อปท. นำโครงการตามพระราชดำริและพระราชเสาวนีย์ มาดำเนินการ
- (๒) ประชาชนในพื้นที่มีความตื่นตัวในการคุ้มครองดูแลทรัพยากรธรรมชาติและสิ่งแวดล้อม
- (๓) หน่วยงานที่มีหน้าที่ดูแลทรัพยากรธรรมชาติและสิ่งแวดล้อม มีการบังคับใช้กฎหมายอย่างเข้มงวด
- (๔) รัฐบาลมีนโยบายการประหยัดพลังงานและใช้พลังงานทดแทนน้ำมันเชื้อเพลิง
- (๕) ต่างประเทศมีนโยบายกีดกันทางการค้านำเข้าที่ทำลายสิ่งแวดล้อม

อุปสรรค

- (๑) กฎหมายไม่ได้ให้อำนาจแก่องค์การบริหารส่วนตำบลในการจัดการทรัพยากรธรรมชาติและสิ่งแวดล้อมอย่างเต็มที่
- (๒) หน่วยงานภาครัฐที่ดูแลรับผิดชอบมีหลายหน่วยงานเกินไป ทำให้การทำงานไม่มีเอกภาพ

- (๓) ประชาชนในพื้นที่ที่มีค่านิยมในการเกษตรกรรมโดยใช้สารเคมี
- (๔) ความเจริญทางด้านวัตถุที่รวดเร็วโดยที่ประชาชนปรับตัวไม่ทัน

๓.๒ การประเมินสถานการณ์สภาพแวดล้อมภายนอกที่เกี่ยวข้อง

ในการจัดทำแผนพัฒนาท้องถิ่น (พ.ศ. ๒๕๖๑-๒๕๖๕) ฉบับทบทวน ขององค์การบริหารส่วนตำบล ดอนกลาง นั้น ได้ทำการประเมินสถานการณ์สภาพแวดล้อมภายนอกที่เกี่ยวข้อง ซึ่งมีรายละเอียดดังนี้

ด้าน	สถานการณ์ สภาพแวดล้อม ภายนอกที่เกี่ยวข้อง	ขอบข่ายปริมาณ ของปัญหา/ความต้องการ	พื้นที่เป้าหมาย/ กลุ่มเป้าหมาย	ความคาดหวังและ แนวโน้มอนาคต
๑. โครงสร้างพื้นฐาน	๑) ขาดแคลนแหล่งน้ำ ในการเกษตรและ น้ำประปาสำหรับ อุปโภคบริโภค ยังไม่ เพียงพอและยังไม่ได้ มาตรฐาน	- แหล่งน้ำและ น้ำประปาในการ อุปโภคบริโภค	ในเขตองค์การบริหาร ส่วนตำบล	- ประชาชนมีแหล่งน้ำ และมีน้ำประปาใช้ อย่างพอเพียง มี คุณภาพตามมาตรฐาน มากขึ้น
	๒) ไฟฟ้าส่องสว่างทาง และที่สาธารณะยังไม่ สามารถดำเนินการ ครอบคลุมพื้นที่ได้ ทั้งหมด	- ไฟฟ้า	- ทางและที่สาธารณะ ในเขตองค์การบริหาร ส่วนตำบล	- ทางและที่สาธารณะ มีแสงสว่างเพียงพอ ประชาชนได้รับความ สะดวกในการสัญจรไป มาและป้องกันการเกิด อาชญากรรมได้

<p>๓) ชุมชนขยายมากขึ้น ระบบระบายน้ำยังไม่เพียงพอ เกิดการอุดตันส่งกลิ่นเหม็นก่อความรำคาญ</p>	<p>- ราง/ท่อระบายน้ำ</p>	<p>- พื้นที่ในเขตองค์การบริหารส่วนตำบล</p>	<p>- มีรางระบายน้ำสามารถระบายน้ำได้สะดวก ไม่อุดตัน ไม่ส่งกลิ่นเหม็น ก่อความรำคาญ</p>
<p>๔) ประชาชนต้องการเส้นทางในการสัญจรไปมาเพิ่มมากขึ้นและองค์การบริหารส่วนตำบลไม่สามารถดำเนินการได้ก็ต่อเมื่อต้องเป็นที่สาธารณะ</p>	<p>- เส้นทางคมนาคม</p>	<p>- เส้นทางคมนาคมที่เป็นสาธารณะและประชาชนมีความต้องการให้ดำเนินการ</p>	<p>- มีเส้นทางในการคมนาคมเพียงพอและประชาชนได้รับความสะดวกในการสัญจรไปมา</p>

ด้าน	สถานการณ์สภาพแวดล้อมภายนอกที่เกี่ยวข้อง	ขอบข่ายปริมาณของปัญหา/ความต้องการ	พื้นที่เป้าหมาย/กลุ่มเป้าหมาย	ความคาดหวังและแนวโน้มอนาคต
<p>๒. ด้านส่งเสริมคุณภาพชีวิต</p>	<p>๑) มีการระบาดของโรคอุบัติใหม่ โรคระบาด โรคติดต่อ</p>	<p>- ด้านสาธารณสุข</p>	<p>ในเขตองค์การบริหารส่วนตำบล</p>	<p>- ในพื้นที่ไม่มีการระบาดของโรคอุบัติใหม่ โรคระบาด โรคติดต่อ</p>
	<p>๒) ประชาชนในพื้นที่ป่วยเป็นโรคเรื้อรัง แนวโน้มที่เพิ่มขึ้น เช่น เบาหวาน ความดัน</p>		<p>- ประชาชนกลุ่มเสี่ยงและผู้ป่วย</p>	
	<p>๓) ปริมาณขยะและน้ำเสียเพิ่มมากขึ้น</p>		<p>- ในเขตองค์การบริหารส่วนตำบล</p>	<p>- ปริมาณขยะและน้ำเสียถูกกำจัดให้หมดด้วยวิธีการที่ถูกต้อง</p>
	<p>๔) ประชาชนบริโภค</p>		<p>- ประชาชนในเขต</p>	<p>- ประชาชนทราบและ</p>

อาหารที่ปลอดภัย		องค์การบริหารส่วนตำบล	สามารถเลือกบริโภคอาหารที่ปลอดภัยได้ถูกต้อง
๕) ประชาชนในพื้นที่บางรายมีที่อยู่อาศัยไม่มั่นคงแข็งแรง	- ที่อยู่อาศัย	- ประชาชนในพื้นที่ได้รับความเดือดร้อนเรื่องที่อยู่อาศัย	- ประชาชนในพื้นที่ได้รับความช่วยเหลือซ่อมแซมที่อยู่อาศัยให้มั่นคงแข็งแรง
๖) มีการขยายตัวของประชากรเพิ่มมากขึ้นทำให้เกิดการขยายตัวของอาคารบ้านเรือนทำให้เกิดเป็นชุมชนแออัด	- ประชากร	- พื้นที่ในเขตองค์การบริหารส่วนตำบล	- ควบคุมการก่อสร้างอาคารบ้านเรือนการพิจารณาออกใบอนุญาตเพื่อไม่ให้เกิดปัญหาจากการก่อสร้างอาคาร
๗) ประชาชนบางครัวเรือนอุปโภคบริโภคน้ำที่ยังไม่สะอาดและมีสิ่งเจือปน เช่น จากน้ำฝน น้ำที่ไม่ได้คุณภาพมีตะกอน	- การอุปโภคบริโภค	- ประชาชนในเขตองค์การบริหารส่วนตำบล	- ประชาชนบริโภคน้ำที่สะอาดถูกสุขลักษณะ

ด้าน	สถานการณ์สภาพแวดล้อมภายนอกที่เกี่ยวข้อง	ขอบข่ายปริมาณของปัญหา/ความต้องการ	พื้นที่เป้าหมาย/กลุ่มเป้าหมาย	ความคาดหวังและแนวโน้มอนาคต
๒. ด้านส่งเสริมคุณภาพชีวิต	๑) การศึกษา สื่อการเรียนการสอนยังไม่เพียงพอ เด็กนักเรียนไม่ได้รับการศึกษาต่อในระดับที่สูงกว่าชั้นพื้นฐานและขาดงบประมาณในการศึกษา ครอบครัวยากจน	- สังคมในชุมชน	- เด็กนักเรียนในเขตองค์การบริหารส่วนตำบล	- มีสื่อการเรียนการสอนที่พอเพียง เด็กนักเรียนได้รับการศึกษาที่สูงขึ้น มีงบประมาณในการศึกษาเล่าเรียน
	๒) เด็กและผู้สูงอายุบางครอบครัว ผู้สูงอายุอยู่ตามลำพังและรับภาระในการดูแลเด็ก		- ผู้สูงอายุและเด็กในเขตองค์การบริหารส่วนตำบล	- ผู้สูงอายุและเด็กได้รับการดูแลที่ดี
	๓) ผู้พิการไม่ได้รับ		- ผู้พิการในเขต	- ผู้พิการได้รับความ

	<p>ความช่วยเหลือในการดำรงชีวิต</p> <p>๔) เยาวชนและวัยรุ่นติดเกมส์ สิ่งลามก บุหรี่ เหล้า ยาเสพติด และท้องก่อนวัยอันสมควร</p> <p>๕) ประชาชนอายุตั้งแต่ ๓๕ ปีขึ้นไป ไม่ได้รับการตรวจสุขภาพประจำปี</p> <p>๖) ประชาชนที่สูบบุหรี่ ดื่มสุรา</p>		<p>องค์การบริหารส่วนตำบล</p> <p>- เยาวชนและวัยรุ่นในเขตองค์การบริหารส่วนตำบล</p> <p>- ประชาชนในเขตองค์การบริหารส่วนตำบล</p> <p>- ประชาชนที่สูบบุหรี่ และดื่มสุราในเขตองค์การบริหารส่วนตำบล</p>	<p>ช่วยเหลือในการดำรงชีวิตและทั่วถึง</p> <p>- เยาวชนและวัยรุ่นมีอนาคตที่ดี</p> <p>- ประชาชนได้รับการตรวจสุขภาพทุกคน</p> <p>- ประชาชนเลิกสูบบุหรี่ และเลิกดื่มสุรา</p>
<p>๓. ด้านการวางแผน การส่งเสริมการลงทุน พาณิชยกรรมและการท่องเที่ยว</p>	<p>๑) ประชาชนไม่มีการวางแผนในการดำเนินงาน</p>	- การวางแผน	- ประชาชนในเขตองค์การบริหารส่วนตำบล	- ประชาชนสามารถวางแผนการดำเนินงานได้เอง
	<p>๒) ขาดแหล่งเงินทุนในการทำกิจการและประกอบอาชีพ</p>	- การลงทุน	- ประชาชนในเขตองค์การบริหารส่วนตำบล	- มีแหล่งเงินทุนในการทำกิจการและประกอบอาชีพ

ด้าน	สถานการณ์ สภาพแวดล้อม ภายนอกที่เกี่ยวข้อง	ขอข่ายปริมาณของ ปัญหา/ความต้องการ	พื้นที่เป้าหมาย/ กลุ่มเป้าหมาย	ความคาดหวังและ แนวโน้มอนาคต
<p>๓. ด้านการวางแผน การส่งเสริมการลงทุน พาณิชยกรรมและการท่องเที่ยว</p>	<p>๓) ประชาชนขาดสถานที่จำหน่ายสินค้า</p>	- การพาณิชยกรรม	- ร้านค้าแผงลอย	- ร้านค้าแผงลอยมีสถานที่ในการขายจำหน่ายสินค้า
	<p>๔) ผลผลิตทางการเกษตรราคาตกต่ำ ระยะทางในการขนส่งไกลจากแหล่งรับซื้อ</p>		- เกษตรกรในพื้นที่	- ผลผลิตมีราคาสูงขึ้น
	<p>๕) ค่าแรงต่ำ ค่าครองชีพสูง ขาดแคลนการจ้างงาน</p>		- ผู้ประกอบอาชีพรับจ้าง	- ค่าแรงสูงขึ้น เหมาะสมกับค่าครองชีพ มีการจ้างงานมากขึ้น
<p>๔. ด้านการจัดระเบียบชุมชนและการรักษาความสงบ</p>	<p>๑) ครีวเรือนมีรายได้เฉลี่ยต่อปีต่ำกว่า ๓๐,๐๐๐ บาท</p>		- ประชาชนที่มีรายได้ต่ำกว่าเกณฑ์มาตรฐาน	- ไม่มีครัวเรือนที่ตกเกณฑ์มาตรฐานรายได้

เรียบร้อย	จำนวน ๙ ครัวเรือน			
	๒) ในเขตองค์การบริหารส่วนตำบลไม่มีแหล่งท่องเที่ยวและกิจกรรมการท่องเที่ยว	- การท่องเที่ยว	- ในเขตองค์การบริหารส่วนตำบล	- มีแหล่งท่องเที่ยวในเขตองค์การบริหารส่วนตำบลและส่งเสริมกิจกรรมการท่องเที่ยวเพิ่มมากขึ้น
๕. ด้านการบริหารจัดการและการอนุรักษ์ทรัพยากรธรรมชาติและสิ่งแวดล้อม	๑) เป็นพื้นที่ที่มีดินเค็มและน้ำใต้ดินเป็นน้ำเค็มหรือมีรสกร่อยไม่สามารถใช้ในการเกษตรและอุปโภคบริโภค	- ดินและน้ำใต้ดิน	- พื้นที่ในเขตองค์การบริหารส่วนตำบล	- ปัญหาเรื่องดินเค็มลดลง จัดหาแหล่งน้ำจากแหล่งอื่นเพิ่มมากขึ้น
	๒) มีปัญหาเรื่องขยะและน้ำเสียเพิ่มมากขึ้นส่งกลิ่นเหม็นรำคาญ	- สิ่งแวดล้อม	- ผู้ประกอบการและชุมชนในเขตพื้นที่องค์การบริหารส่วนตำบล	- ปัญหาขยะและน้ำเสียลดลง ผู้ประกอบการสามารถกำจัดขยะและน้ำเสียเองได้โดยไม่ส่งผลกระทบต่อชุมชน

ด้าน	สถานการณ์สภาพแวดล้อมภายนอกที่เกี่ยวข้อง	ขอบข่ายปริมาณของปัญหา/ความต้องการ	พื้นที่เป้าหมาย/กลุ่มเป้าหมาย	ความคาดหวังและแนวโน้มอนาคต
๖. ด้านศิลปวัฒนธรรม จารีตประเพณีและภูมิปัญญาท้องถิ่น	๑) ศิลปวัฒนธรรม จารีตประเพณีและภูมิปัญญาท้องถิ่นถูกลืมเลือนไปมาก	- ศิลปวัฒนธรรม จารีตประเพณีและภูมิปัญญาท้องถิ่นถูกลืมเลือนไปมาก	- ประชาชนในเขตองค์การบริหารส่วนตำบล	- ยกย่องเชิดชูคนดีหรือปราชญ์ชาวบ้านในโอกาสต่างๆเพื่อเป็นตัวอย่างแก่เยาวชนและประชาชนในด้านศิลปวัฒนธรรม จารีตประเพณีและภูมิปัญญาท้องถิ่น ไม่ถูกลืมและคงอยู่สืบไป
